

La Guajira

Evaluación Rápida de Mercado (ERM) Resumen Ejecutivo



La Guajira

Evaluación Rápida de Mercado (ERM) Resumen Ejecutivo

EVALUACIÓN RÁPIDA DE MERCADO: RESUMEN EJECUTIVO LA GUAJIRA (2024)

© Instituto de Ciencia Política Hernán Echavarría Olózaga (ICP).

ISBN (PDF): 978-628-95318-5-5

Director Ejecutivo ICP

Carlos Augusto Chacón Monsalve

Equipo de Investigación

Katherine Flórez Pinilla

Juan Thomas Ordoñez Roth

Hugo Eduardo Ramírez Arcos

Asistentes de Investigación

Oscar Hidalgo

Samantha Marroquín

Daniela Tocarruncho

Equipo de ANCUR

Angélica Carral Maya

Omar Antonio Patiño Vilorio

Fredy Alexander Ramírez

Diagramación y Diseño Editorial

Johan Murcia y Natalia Pedraza Pérez. Forastero Estudio.

Consulte esta y otras publicaciones del ICP en:

<https://icpcolombia.org>

Este estudio de la Agencia de las Naciones Unidas para los Refugiados (ACNUR) fue posible gracias al trabajo del Instituto de Ciencia Política Hernán Echavarría Olozaga (ICP). El ICP es un centro de pensamiento de origen empresarial, privado, independiente y apartidista. Su propósito es generar conocimiento especializado en asuntos políticos, económicos y de seguridad en defensa de la libertad económica y la democracia liberal.

Un agradecimiento especial a las organizaciones, instituciones públicas y privadas, y comunidades que colaboraron generosamente participando en las entrevistas para esta evaluación.

Correo: info@icpcolombia.org - Número de contacto: (+57) 313 431 20 95 - Dirección: Calle 70 #7a - 29



Tabla de contenido

INTRODUCCIÓN	7
METODOLOGÍA	19
LA GUAJIRA: LA TRAMPA DE LA POBREZA EN UN CONTEXTO DE EMPRESARIOS DE SUBSISTENCIA	27
RESULTADOS OBTENIDOS POR ÁREA DE ANÁLISIS	43
PERFILES Y ESTRATEGIAS DE AUTOGESTIÓN	44
MUJERES JOVENES: DOBLE JORNADA Y SUBSISTENCIA	44
HOMBRES JÓVENES: SOCIEDADES FAMILIARES Y REBUSQUE	46
MUJERES MAYORES: LIDERAZGOS FRAGMENTADOS, NECESIDAD DE GENERAR INGRESO	51
POBLACIÓN WAYUU EN ASENTAMIENTOS PRIORIZADOS	53
TENDENCIAS EN EMPRESARIOS CARACTERIZADOS	55
FUNCIONES DE APOYO	58
FUNCIONES DE APOYO DEL ESTADO COLOMBIANO	60
FUNCIONES DE APOYO PRIVADAS	62
FUNCIONES DE ORGANIZACIONES NO GUBERNAMENTALES	64
FUNCIONES DE APOYO SOCIALES	65
PRIORIZACIÓN DE LAS CADENAS DE VALOR EN LA GUAJIRA	67
RECOMENDACIONES Y PRÓXIMOS PASOS	71
MATRIZ DOFA	83
REFERENCIAS	95



Introducción



INTRODUCCIÓN

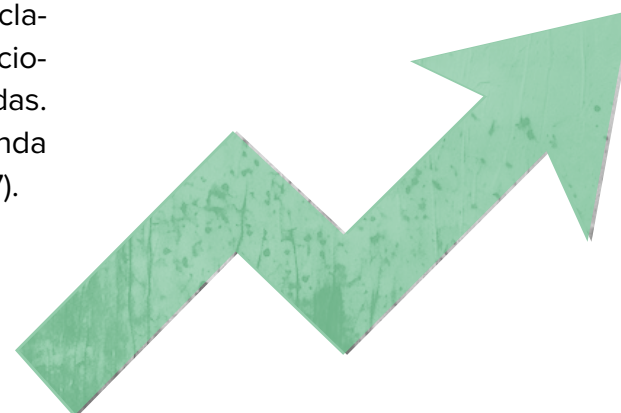
Este resumen ejecutivo se elabora a partir de la consolidación de cinco informes desarrollados por el **Instituto de Ciencia Política Hernán Echavarría Olózaga (ICP)** para uso interno del ACNUR. En dichos informes se desglosan los componentes de una Evaluación Rápida de Mercado (ERM) y un Análisis de Cadenas de Valor (ACV) en tres departamentos de la región Caribe colombiana: Bolívar, Magdalena y La Guajira.

Los informes profundizan en las funciones de apoyo disponibles para las personas refugiadas y migrantes, analizan sus perfiles y estrategias de autosuficiencia, y presentan un conjunto de relatos etnográficos detallados por comunidad visitada. Asimismo, incluyen el análisis de las cadenas de valor presentes en los departamentos seleccionados.

El propósito de este resumen ejecutivo es difundir los principales hallazgos de la evaluación integral de los sistemas de mercado en las comunidades priorizadas, junto con los datos socioeconómicos más relevantes, permitiendo así la formulación de estrategias efectivas que promuevan medios de vida sostenibles. Dichas estrategias se centran en identificar tendencias, sectores con potencial, la viabilidad de oportunidades, y las cadenas de valor, especialmente dirigidas a las personas para y con las que el ACNUR trabaja.

La Evaluación Rápida de Mercado (ERM) es una herramienta fundamental que permite obtener una visión comprensiva del contexto económico de las personas refugiadas y migrantes, facilitando la identificación de oportunidades de empleo y desarrollo. Estas evaluaciones son realizadas en situaciones donde es crucial una intervención rápida, o en contextos de cambios acelerados en las condiciones del mercado.

Las ERM son valiosas porque permiten identificar oportunidades inmediatas en el mercado que podrían beneficiar a los refugiados y migrantes, como sectores que demandan mano de obra o presentan oportunidades de emprendimiento. Además, ofrecen información clave sobre el mercado local en un corto periodo de tiempo, esencial para diseñar intervenciones que tengan un impacto rápido en la inclusión económica de las personas refugiadas. Esto garantiza que las intervenciones en medios de vida estén alineadas con la demanda real del mercado y no contribuyan a la saturación de sectores ya abastecidos (OIT, 2017).



MORANDO BAJO LA sombra del Omnipotente

- 1 El que habita al abrigo del Altísimo Morará bajo la sombra del Omnipotente
- 2 Diré a Jehová Esperanza mía, y castillo mio; Mi Dios, en quien confiaré
- 3 Él te librará del lazo del cazador, De la pestructora
- 4 Con sus plumas te cubrirá, Y debajo de sus alas estarás seguro; Escudo y adarga es su Verdad.
- 5 No temerás al terror nocturno, Ni saeta que vuele de día.
- 6 Ni pesteñencia que ande en oscuridad, Ni mortandad que en medio del día destruya.
- 7 Hacerán a tu lado mil, Y diez mil a tu diestra; Mas a ti no llegará.

El análisis de las funciones de apoyo, así como de las normas y reglamentos que acompañan a la Evaluación Rápida de Mercado (ERM) del ACNUR, busca comprender el entorno en el que las personas refugiadas y migrantes intentan integrarse, facilitando su inserción sostenible en los mercados como productores, trabajadores y consumidores (OIT/ACNUR, 2017, pág. 5). Tal y como se ilustra en la siguiente gráfica, son variados los elementos que componen un sistema de mercado, donde las cadenas de valor—suministro, producción y mercadeo—reemplazan la idea de oferta y demanda:



Adaptación propia ICP. OIT (2016). “El Marco de Sistemas de Mercado Adaptado a los Medios de Vida de las Personas Refugiadas”.

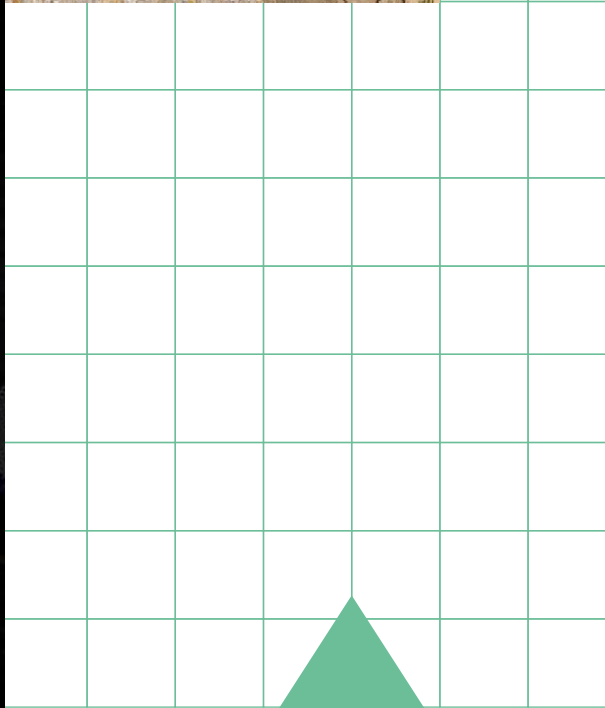
Para el ACNUR (2020), la función básica de apoyo es el mercado en sí mismo, un acuerdo en el que compradores y vendedores intercambian bienes y servicios. Tal y como se muestra en nuestra gráfica, todos estos elementos juegan un papel fundamental para que las personas participen en ese mercado, incluyendo información sobre mercados, capacitación, orientación, financiación y otros tipos de asistencia. Las normas y reglamentos, tanto formales como informales, afectan el funcionamiento de los mercados, incluyendo normas sociales y culturales predominantes (OIT/ACNUR, 2017, pág. 6).

Estas funciones de apoyo se clasifican en dos campos: 1) **Funciones de apoyo generales** que asisten a las personas refugiadas en su vida cotidiana (habilidades blandas y empresariales, tratamiento de traumas, guarderías, apoyo familiar y redes sociales) y 2) **Funciones de apoyo específicas o sectoriales**, destinadas a quienes buscan iniciar actividades generadoras de ingresos en un sector determinado (OIT/ACNUR, 2017, pág. 7).

Los sistemas de mercado varían en intensidad según la cadena de valor priorizada, requiriendo intervenciones diferenciadas basadas en las cadenas seleccionadas y las acciones más efectivas, tendiendo como premisa que no se puede aplicar una fórmula igual para todos los casos (OIT/ACNUR, 2017, pág. 10). Existen barreras específicas que atender, detalladas en los perfiles y estrategias de gestión de esta ERM.

Esta ERM-ACV se desarrolló priorizando, por sus condiciones de concentración de personas refugiadas y migrantes, ocho comunidades distribuidas en cinco municipios. En el caso de la Guajira se desarrolló la investigación en Maicao en los sectores de La Pista y Villa Martín Camilo; en Riohacha en la comunidad de Villa del Sur; y en Uribia en el Aeropuerto, en los Sectores 1 y Transformación.

Entre los resultados principales de las Evaluaciones Rápidas de Mercado (ERM) y Análisis de Cadenas de Valor (ACV) de los tres territorios priorizados, en los departamentos La Guajira, Magdalena y Bolívar se revelan contextos económicos de vulnerabilidad con similitudes y diferencias, donde la informalidad laboral se comporta como común denominador. La informalidad ha tenido la dualidad de ser oportunidad y también riesgo para la búsqueda de medios de vida de las personas refugiadas y migrantes en la región caribe colombiana.



Esta informalidad laboral es percibida, pese a los avances en las estrategias de regularización por parte del Estado colombiano y organizaciones humanitarias que hacen presencia en el territorio, como una consecuencia directa de la exclusión legal, burocrática y social que aún experimentan las personas refugiadas y migrantes en Colombia. Esta exclusión se manifiesta en barreras formales e informales de acceso a instituciones que fomentan y estructuran el mercado laboral, el emprendimiento y la generación de valor. En su lugar, las personas refugiadas y migrantes se ven forzadas a integrarse en instituciones informales que configuran mercados marginados, conocidos comúnmente en las comunidades como “el rebusque”, donde se desarrollan nuevas formas de socialización y adaptación en el territorio receptor a partir de la búsqueda de medios de supervivencia que en muchos casos los lleva a escenarios de vulnerabilidad extrema.

Si bien en los tres territorios se encuentran posibilidades de integración a cadenas de valor locales, para ello se deben vencer las barreras formales e informales que impiden materializar su igualdad ante la ley y desarrollar libremente sus oportunidades económicas, entre ellas esta ERM-ACV encuentra:

Barreras formales

1. Falta de **documentación y regularización** de estatus migratorio y laboral.
2. **Acceso limitado a funciones de apoyo del Estado**, internet, información sobre regulación y acceso al mercado laboral y de emprendimiento, redes de cuidado de menores, atención en salud, etc.
3. Falta de **reconocimiento de habilidades y cualificaciones** (homologación de títulos, saberes y experiencias previas). Dificultad para realizar currículos con referencias y datos corroborables para un potencial empleador.
4. Falta de **reconocimiento patrimonial** de lotes, casas, habitaciones donde viven (sin contratos, sin propiedad del predio, sin dirección de residencia).
5. Limitado **acceso al sistema financiero** a una cuenta de ahorros, bolsillo digital; si lo logran, se enfrentan a condiciones de riesgo y desconfianza desfavorables que limitan su capacidad para acceder a productos como ahorro y microcréditos.

Barreras informales

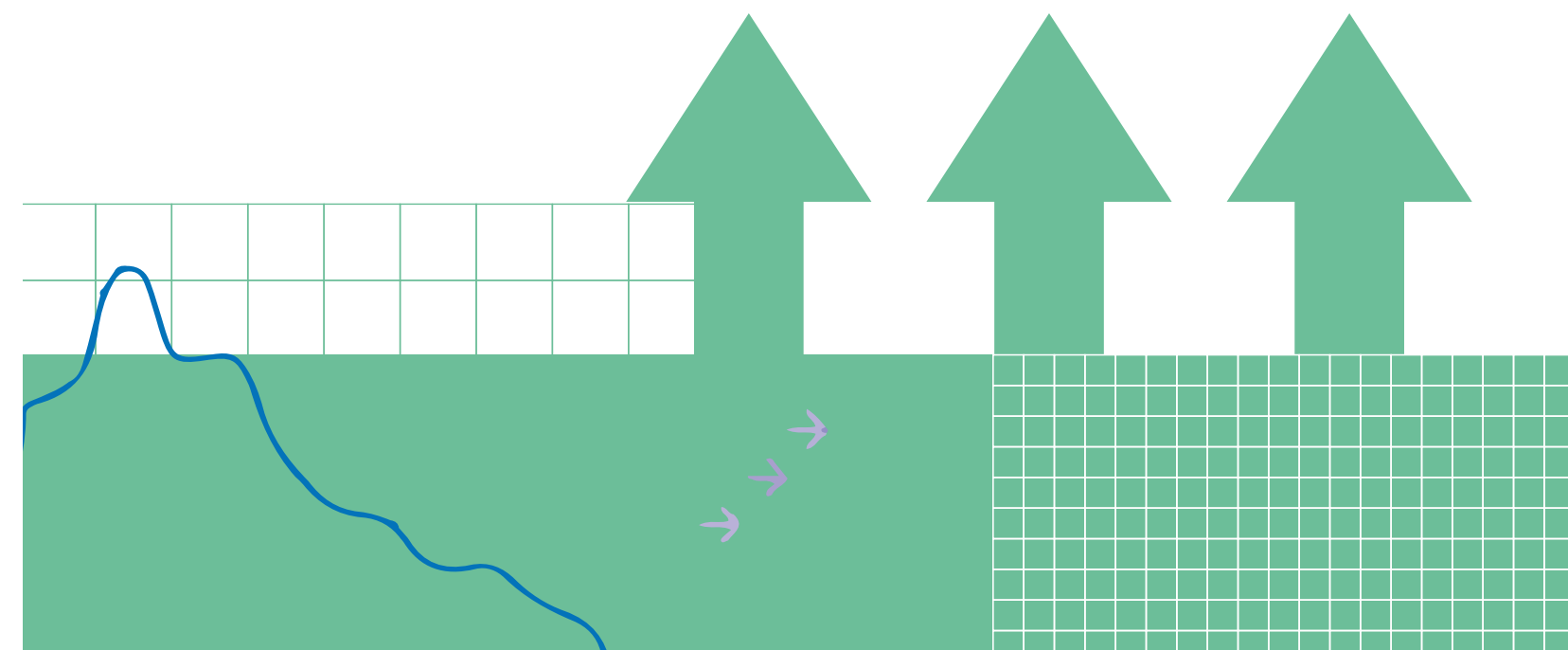
1. **Discriminación y estigmatización** por ser una persona refugiada y migrante lo que debilita su perfil frente al mercado laboral y los procesos de vinculación formal.
2. **Ausencia de redes de apoyo cercanas y “voz a voz”** que impide que las personas refugiadas y migrantes acceder a información sobre el funcionamiento del mercado laboral y oportunidades de emprendimiento.
3. **Adopción de las estrategias de subsistencia locales por parte de las personas refugiadas y migrantes** lo que facilita su integración en las comunidades receptoras; pero en algunos contextos profundizar los problemas estructurales existentes en el territorio.
4. **Falta de confianza** que afecta negativamente las transacciones y acuerdos entre personas refugiadas y migrantes; así como frente a nacionales. Más vulnerables a fraudes, incumplimientos de contratos y otras prácticas que erosionan su capacidad para participar plenamente en la economía y establecer relaciones comerciales seguras.
5. **Exclusión de las cadenas de valor formales e inserción a actividades de bajo capital y de trabajo-intensivas.**
6. **Débil gestión en de microfinanzas y bancarización** por desconocimiento y falta de información.

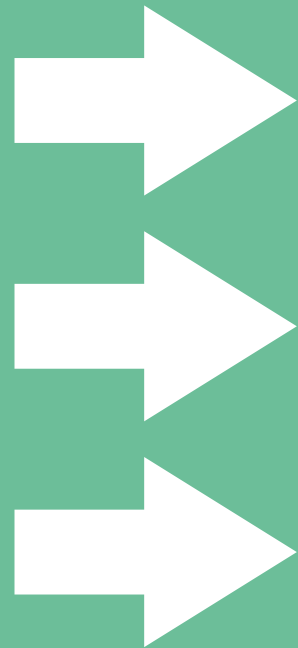
Frente a estas barreras los resultados son predecibles en dificultades de integración económica y trampas de la pobreza. Aunque existen grandes similitudes en los perfiles y estrategias de autogestión de las personas refugiadas y migrantes, así como una homogeneidad de las reglas que estructuran las funciones de apoyo que les permiten, o no, acceder al mercado, se pueden encontrar diferencias con respecto a los resultados del proceso de generación de valor entre los tres departamentos priorizados. Atendiendo a la razón descrita anteriormente se construyen tres informes departamentales que aunque contienen secciones comunes, retratan las particularidades de cada departamento, así como presentan los hallazgos específicos producto de la ERM-ACV implementada en cada territorio.

La Guajira, a pesar de sus recursos naturales, presenta un panorama económico complejo en un **contexto de pobreza**, con alta dependencia de la minería y un mercado laboral

que ofrece pocas oportunidades de integración formal para personas refugiadas y migrantes. Este departamento alberga una numerosa **comunidad indígena Wayuu**, que enfrenta desafíos únicos relacionados con su cultura y movilidad transfronteriza. Las **relaciones de género**, particularmente en el contexto cultural Wayuu, generan mayores barreras y condiciones de riesgo que dificultan la inclusión económica de las mujeres. La economía informal es predominante, y los **ingresos de los emprendimientos** en las comunidades son los más bajos reportados, enfocándose principalmente en la subsistencia y con escasa capacidad para generar empleo formal. La falta de servicios básicos y el acceso limitado a financiamiento restringen aún más el desarrollo de estos emprendimientos.

Este análisis es producto de un esfuerzo colaborativo entre el Alto Comisionado de las Naciones Unidas para los Refugiados (ACNUR) y el Instituto de Ciencia Política Hernán Echavarría (ICP), alineado con la estrategia global del ACNUR 2019-2023, que busca mejorar los medios de vida y la inclusión económica de las personas refugiadas, promoviendo el acceso al trabajo decente y la colaboración con socios expertos, tiene por objetivo fomentar la participación activa de las comunidades de refugiados migrantes en el análisis e implementación de soluciones, fortaleciendo sus capacidades de integración y contribución positiva a las economías locales.





“Aquí, prácticamente, pues los muchachos trabajan en carros mula, trabajan en oficios que a ellos les produzca para darles a su mamá, porque a veces son mamitas que tienen muchos niños y que tienen uno solo grande, entonces es él que sale a trabajar para sustentar su familia. Entonces se van a reciclar. Es el trabajo que más se pronuncia aquí en el barrio reciclaje, también vendiendo verdura. No se capacitan tantos, porque no tienen el dinero para movilizarse. ¿Si ellos se ponen a estudiar quién les va a dar el dinero para que ellos consigan alimento para sus familiares? O sea, está ahí como que les toca salir a trabajar y no a estudiar. Acá hay quienes quieren estudiar”.

→ → →
Villa del Sur.
Riohacha, La Guajira.

“Yo tengo 7 años de vivir en este barrio. Villa del Sur tiene 8 años, así que yo llegué al puro inicio, acá la mayoría vivimos del reciclaje. Botellita por ahí, la cogemos, la guardamos y las vendemos allá en la chatarrería en el mercado nuevo. Trabajamos por todo lado, por Riohacha, acá por las rancherías a veces les llevamos plátanos o verduras y ellos nos dan el reciclaje. Lo que vale más es el cobre. (...) Eso es lo que más pagan. Lo que va en botellas, el PET, no da casi plata. Yo reúno tres o cuatro sacos. Saco botellas de gaseosa que se llama PET y tengo que reunir cinco o seis sacos para que me den \$20.000”.

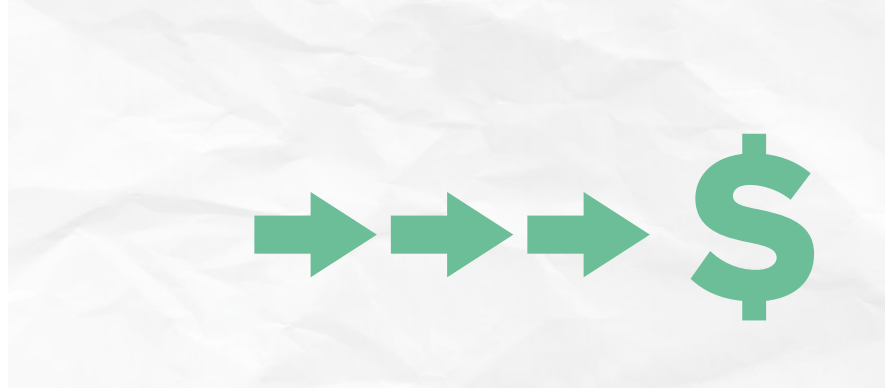


→ → →
Villa del Sur.
Riohacha, La Guajira.



Metodología





METODOLOGÍA

La metodología para desarrollar esta Evaluación Rápida de Mercado (ERM) incluyó el desarrollo de enfoques mixtos cuantitativos y cualitativos alineados a sus preguntas y objetivos (Taylor et al., 1987) de tal forma que articularán las solicitudes del ACNUR en un proyecto cohesivo. En este caso del Estudio Rápido de Mercado se contextualizaron frente a las solicitudes del ACNUR Colombia, las herramientas presentadas en la “*Caja de Herramientas de Evaluación Multisectorial de Mercados*” desarrollada por el ACNUR y el NRC (2017) para la recolección y análisis de datos. Adicionalmente, reconociendo la urgencia de situar en contexto los medios de vida de las personas refugiadas y migrantes se planteó un acercamiento etnográfico multisituado donde el mercado, más que estar atado a una localidad territorial, está demarcado por relaciones sociales en diferentes lugares.

El desarrollo de la ERM tuvo tres etapas. En la primera de ellas se desarrolló un estado del arte rastreando ejercicios similares de tanto de Evaluaciones Rápidas de Mercado como de Análisis de Cadenas de Valor, los cuales usualmente no se presentan de forma conjunta, reconociendo la posibilidad de articulación de los modelos internacionales con las preocupaciones locales del ACNUR Colombia.

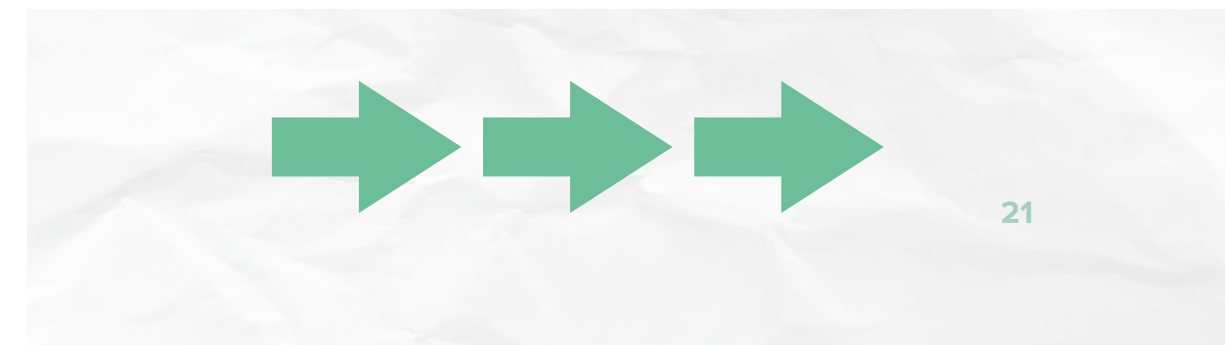
De manera paralela, ante el desafío de obtener datos económicos actualizados a nivel local, se llevó a cabo una exhaustiva búsqueda de indicadores que facilitara la construcción del análisis y la priorización de las cadenas de valor. Es importante señalar que gran parte de la información econométrica a nivel local en el país aún no está disponible para consulta pública o presenta brechas significativas en cuanto a temporalidad y formatos de los resultados. En respuesta a este desafío, el **Instituto de Ciencia Política Hernán Echavarría Olozaga (ICP)** estableció una alianza con el Monitor de Desarrollo Territorial (MDT), una plataforma que recopila información histórica de más de un centenar de indicadores de desarrollo de todos los municipios del país. Esta plataforma integra y depura los datos generados por entidades públicas y privadas, gestionando su actualización continua para asegurar que el análisis cuente con la información más relevante y actualizada para los objetivos de la consultoría, contribuyendo a proporcionar datos clave de referencia para uso del ACNUR.

En la segunda etapa se llevó a cabo un mapeo de actores en cada uno de los territorios priorizados, identificando actores clave de la cooperación humanitaria, el sistema de Naciones Unidas, entidades gubernamentales, organizaciones de la sociedad civil y representantes del sector privado con relación a las dinámicas del mercado y sus funciones de apoyo en los departamentos. A través del enlace liderado por ACNUR y la Fundación Capital, se identificaron líderes comunitarios y representantes de emprendimientos destacados en cada una de las comunidades priorizadas. Este mapeo fue fundamental para identificar a los interlocutores relevantes y priorizar las entrevistas e interacciones de campo, programadas entre los meses de febrero y marzo de 2024.

Previamente a las actividades de campo, se desarrolló una evaluación preliminar de las cadenas de valor con base en los datos secundarios y el mapeo de actores. Esta evaluación proporcionó una visión de los sectores clave en los mercados locales, que guió las entrevistas, grupos focales y recorridos etnográficos. El análisis permitió identificar áreas potenciales de intervención para mejorar la participación económica de las personas refugiadas y migrantes, así como examinar las discrepancias entre los datos macroeconómicos y lo reportado por las comunidades.

La revisión de medios en esta etapa también fue significativa para captar las narrativas públicas sobre la situación económica y social, además de la percepción de las personas de interés en los mercados. Este análisis aportó una perspectiva adicional sobre el entorno mediático y el discurso dominante, facilitando una comprensión más amplia del contexto en el que se desarrolla la investigación.

El trabajo de campo fue el enfoque principal de esta segunda etapa. El equipo del ICP realizó observaciones directas y etnográficas sobre la interacción de las personas de interés del ACNUR con los mercados locales y las dinámicas socioeconómicas circundantes. Este proceso permitió capturar las realidades cotidianas de estas comunidades, complementando los datos obtenidos mediante otros instrumentos utilizados durante la investigación. Asimismo, se llevaron a cabo entrevistas semiestructuradas con actores clave dentro de las cadenas de valor, proporcionando información detallada sobre las dinámicas internas de los mercados y las barreras estructurales para la inclusión económica.



Las notas de campo, junto con las entrevistas y los grupos focales, fueron sistematizadas utilizando el software de análisis cualitativo Atlas TI, lo que permitió categorizar y revisar en profundidad la información recopilada durante las conversaciones. En total, se sistematizaron 1.456 folios de registros en 65 archivos, que incluyen entrevistas con organizaciones presentes en el territorio, testimonios de funcionarios públicos, actores humanitarios, representantes del sector privado y entrevistas abiertas con personas en las comunidades priorizadas de cada departamento cubierto por la ERM. Para asegurar una comprensión integral de las tendencias y necesidades específicas, se adoptó un enfoque de Edad, Género y Diversidad (EGD) en la selección de los perfiles entrevistados.

La tercera etapa consistió en la producción de cinco informes detallados que consolidan los resultados de la información recopilada en la ERM-ACV. A partir del análisis de los datos, se elaboró una matriz DOFA (adjunta en este resumen ejecutivo), identificando las principales oportunidades de empleo y emprendimiento para la población en los municipios focalizados, así como los retos asociados a barreras burocráticas en el acceso a servicios sociales, limitaciones relacionadas con normas socioculturales y los riesgos de xenofobia, además de oportunidades para su mitigación.

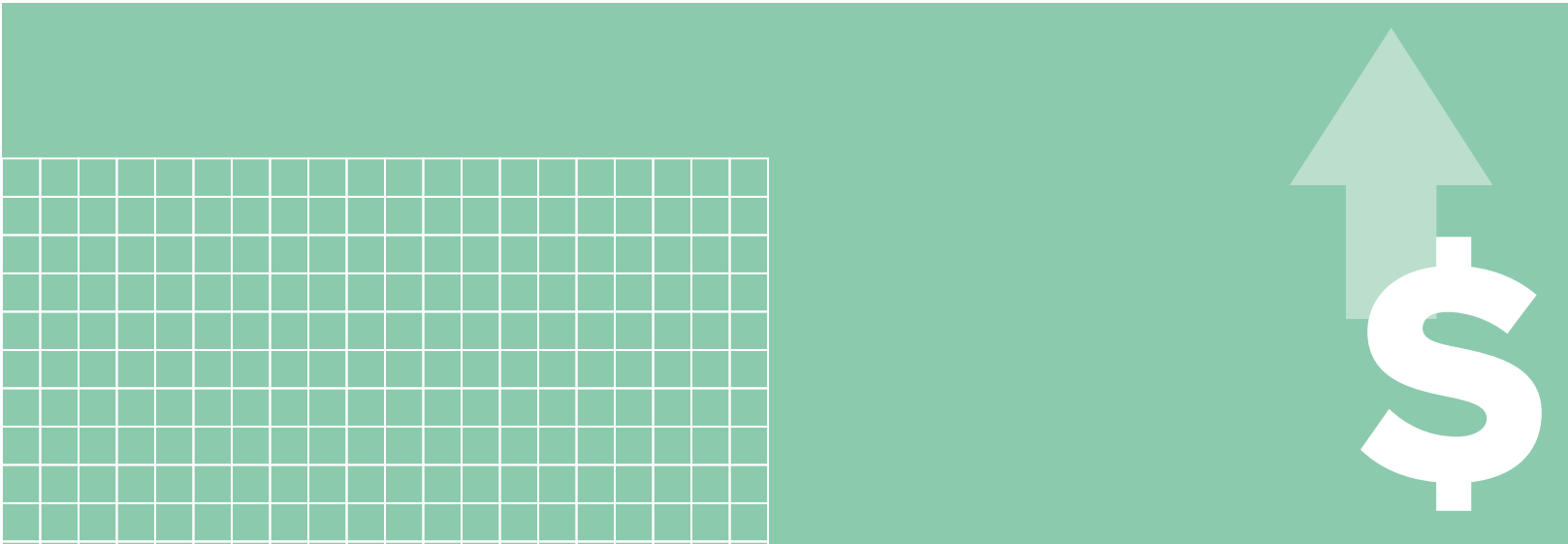
Para comprender la complejidad de los contextos comunitarios de las personas refugiadas y migrantes, se reconstruyeron relatos etnográficos basados en las visitas e intercambios con las comunidades en los territorios priorizados. Además, se preparó un informe técnico sobre los perfiles y las estrategias de autogestión para la generación de ingresos, caracterizando cualitativamente los principales perfiles identificados en las comunidades priorizadas, en términos de formación, estrategias de respuesta, funciones de apoyo formales e informales, expectativas de formación, empleabilidad y emprendimiento, así como otros atributos que determinan su papel en las cadenas de valor.

Como continuación del mapeo de actores, se elaboró una matriz de funciones de apoyo disponibles, consolidando el estado actualizado de aquellas funciones reportadas por las personas en los municipios priorizados, con el fin de fortalecer sus capacidades para la generación de medios de vida. En un contexto en el que diversas entidades mantienen directorios en constante actualización, el ICP desarrolló una metodología complementaria a la de otras organizaciones y al propio ACNUR. Así, la ERM se centró en caracterizar las funciones de apoyo y las instituciones reportadas por las personas durante las actividades de caracterización en las comunidades priorizadas por ACNUR en la región Caribe.

Finalmente, se desarrollaron Análisis de Cadenas de Valor (ACV) específicos por departamento, basados en los enfoques metodológicos proporcionados por ACNUR y sus organizaciones aliadas (OIT, 2017; UNHCR & NRC, 2017). Estos enfoques se complementaron con conceptos de instituciones económicas evolutivas, tanto formales como informales, que enmarcan la formación de mercados. El objetivo de los ACV fue analizar la información recopilada, identificar medios de vida y examinar los contextos de vulnerabilidad. A través de este análisis se caracterizaron las cadenas de valor, se elaboraron perfiles económicos de las personas refugiadas y migrantes, y se profundizó en los obstáculos identificados, a fin de proponer intervenciones que impulsen cambios positivos.

La metodología del ACV se fundamentó en datos cualitativos y cuantitativos. Las fuentes cuantitativas provinieron principalmente de entidades gubernamentales, como el Departamento Administrativo Nacional de Estadística (DANE), la Gran Encuesta Integrada de Hogares (GEIH), análisis de demografía y Producto Interno Bruto (PIB), y del Departamento Nacional de Planeación (DNP) y Migración Colombia. Para los ACV, también se utilizó la base de datos ProGres de ACNUR y la información suministrada por Fundación Capital a través del proyecto “Tierra de Oportunidades”, lo que permitió caracterizar con mayor precisión la situación socioeconómica de las personas refugiadas y migrantes en los territorios priorizados.

En La Guajira, se analizaron 2.828 registros de ProGres, de los cuales solo 355 estaban completos. Además, la Fundación Capital proporcionó una muestra de 50 personas refugiadas y migrantes venezolanas en edad de trabajar en los municipios de Maicao, Riohacha y Uribí. A partir de estas muestras, se elaboraron perfiles y se contrastaron con las dinámicas del mercado departamental, consolidando un informe técnico y analítico. Este informe detalla la relevancia y perspectivas de las cadenas de valor, su importancia en los mercados locales, así como su viabilidad técnica y el potencial para intervenciones enfocadas en la empleabilidad de las personas refugiadas y migrantes con las que trabaja ACNUR.



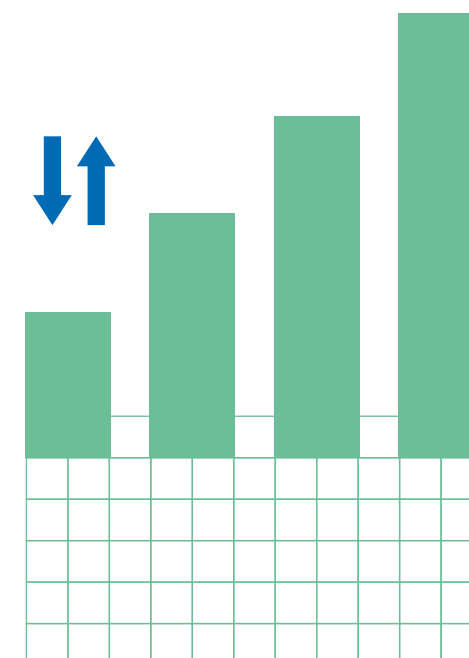


“Yo empecé con una chacita, el último pago del solidario del gobierno eso lo invertí con ayuda de mi familia. Y poco a poco y avanzaba avanzado, avanzado, incluso también vendía en el Elenas. No sé si usted conoce la aplicación Elenas. Bueno, vendía productos por Elenas, y también me daba mi ganancia, Un porcentaje de todo eso lo invertía, lo invertía, lo vendía, lo que sea él, mi esposo, él, este chatarrero, reciclador también y ahí aportamos porque ese es el día que él no pueda”.



Sus ventas virtuales le generaban en época de Navidad casi 250 mil pesos de ingresos: “Entonces tú solamente publicas el producto. Llegas al cliente, él hace la compra, pues le envías todos los datos de la misma. La misma Elenas se encarga de mandarle el producto a la persona. Por Servientrega se le llega la persona, La persona paga Servientrega y Elenas se lo manda”.

La aplicación le mandaba la plata a Angela por Nequi, que es una plataforma de bancarización digital a la que tiene acceso porque es colombiana. Dejó de usarla porque no tiene datos y la señal del celular no es muy buena; en el barrio no hay servicio de internet. Gracias a todos estos esfuerzos logró ahorrar y poner su tienda. El surtido lo encuentra en el mercado nuevo, una o dos veces a la semana, y en las últimas semanas ha conseguido que le traigan productos directamente desde algunas compañías. Sus ventas están entre los 300 mil, 400 mil pesos al día, de los cuales gana alrededor del 20 por ciento. Su tienda es una de las más grandes del sector y depende del trabajo de ella y su esposo, cuando deben salir para surtirla su hijo de 15 años queda a cargo. Bolsas y vasos para el consumo de los productos restan el margen de su ganancia y son comunes en el negocio.



**Villa del Sur.
Riohacha, La Guajira.**

La Guajira:

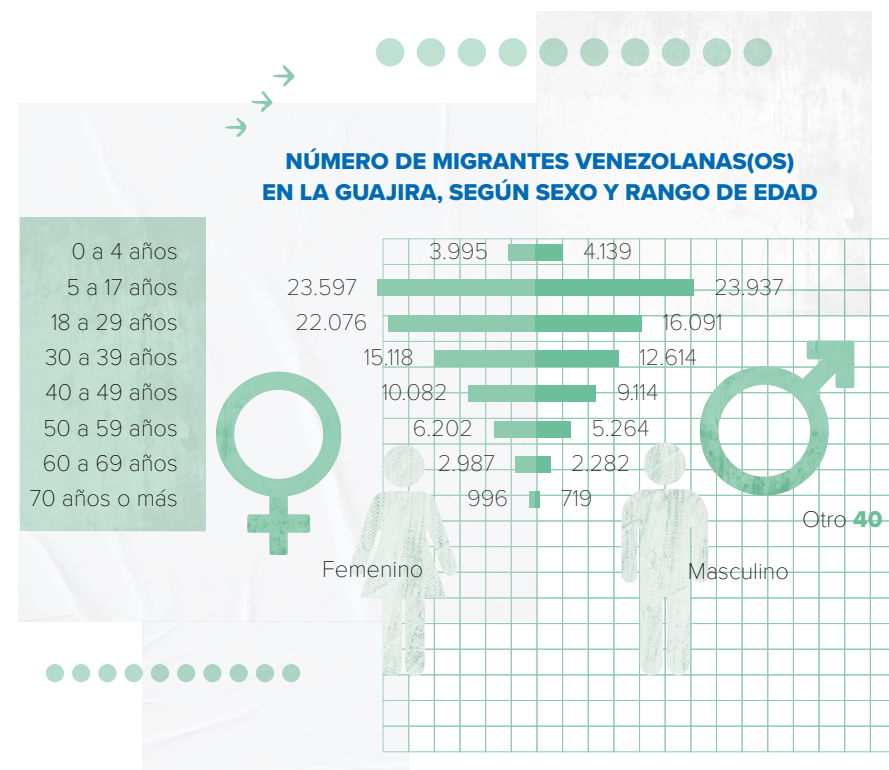
La trampa de la pobreza en un contexto de emprendimientos de subsistencia



LA GUAJIRA: LA TRAMPA DE LA POBREZA EN UN CONTEXTO DE EMPRENDIMIENTOS DE SUBSISTENCIA

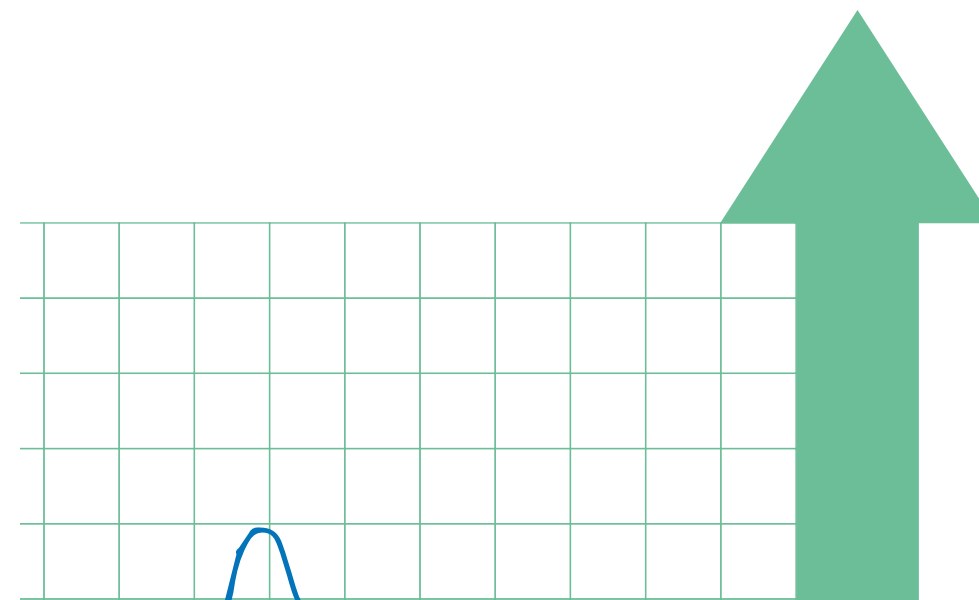
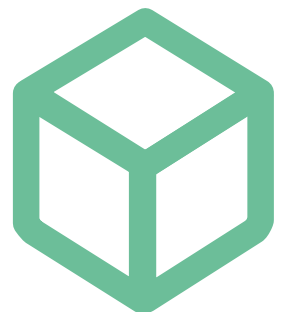
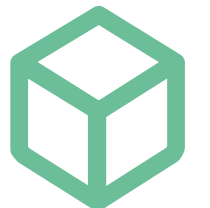
En La Guajira se observa un contexto socioeconómico en el que la informalidad laboral prevalece y donde las personas refugiadas y migrantes encuentran pocas oportunidades de integración económica formal. La información presentada en esta ERM, es de gran relevancia frente a la dificultad que representan la ausencia de datos cuantitativos a escalas departamental y municipal sobre el impacto de la población refugiada y migrante en términos económicos, principalmente aquella irregular o vinculada a la informalidad.

El departamento de La Guajira tiene una alta presencia de refugiados y migrantes provenientes de Venezuela, Según los datos más recientes de Migración Colombia, a corte del 31 de agosto de 2024 se registran aproximadamente 159.253 refugiados y migrantes venezolanos en el departamento de La Guajira, con las siguientes características:



Sistema de Información Platinum (Subdirección de Control Migratorio, Subdirección de Extranjería, Subdirección de Verificación Migratoria). Cálculos del GEME (Grupo de Estudios Migratorios y Estadística). Corte 31 de Agosto de 2024.

“Se me dañó la nevera hace ocho meses, nueve meses, y ahorita pues que la mandé reparar. Y bueno, lo que pasa es que aquí también viene gente de afuera y venden el hielo, te venden a \$400, y uno lo vende a \$500, para ganarse los \$100. Yo compro al día 50 bolsitas y lo meto en una cajita. Ahorita me están vendiendo un elevador por \$150 mil, de segunda, porque nuevecito cuesta \$300 mil”.



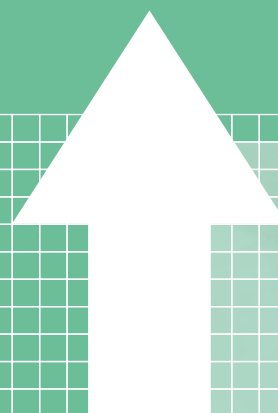
**Villa del Sur.
Riohacha, La Guajira.**



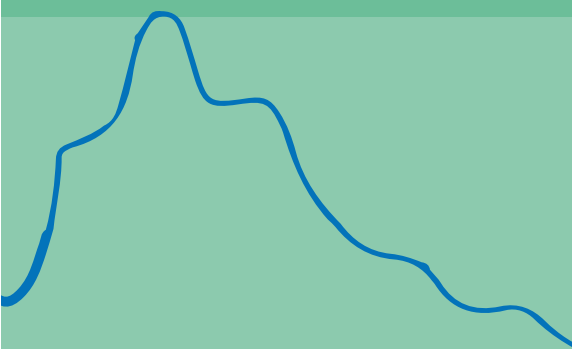
Número de migrantes venezolanas(os) en La Guajira, según sexo y rango de edad

Rango de edad	Femenino		Masculino		Otro	
	Personas	% del total	Personas	% del total	Personas	% del total
0 a 4 años	3995	49,11%	4139	50,88%	1	0,01%
5 a 17 años	23597	49,64%	23937	50,35%	4	0,01%
18 a 29 años	22076	57,82%	16091	42,15%	13	0,03%
30 a 39 años	15118	54,49%	12614	45,47%	11	0,04%
40 a 49 años	10082	52,5%	9114	47,46%	7	0,04%
50 a 59 años	6202	54,08%	5264	45,9%	2	0,02%
60 a 69 años	2987	56,67%	2282	43,29%	2	0,04%
70 años o más	996	58,08%	719	41,92%		
Total	85053	53,41%	74160	46,57%	40	0,03%

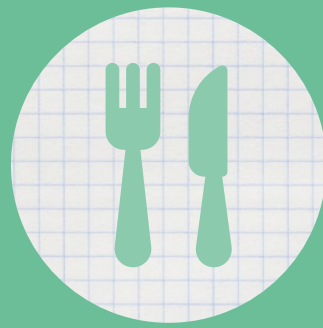
Sistema de Información Platinum (Subdirección de Control Migratorio, Subdirección de Extranjería, Subdirección de Verificación Migratoria). Cálculos del GEME (Grupo de Estudios Migratorios y Estadística). Corte 31 de Agosto de 2024.



Del otro lado del barrio, en el inicio de la Pista se encuentra el señor Dilber, un venezolano que tiene una carreta tirada por un burro y que vive de vender agua. El agua la compra en la cisterna, o a un carrotanque a 3 mil pesos, llenando dos canecas que va vendiendo de casa en casa. Su meta es vender 8 mil pesos, es decir ganar 5 mil pesos por cada carga. El viaje se puede demorar varias horas dependiendo si la gente tiene plata para comprar. A veces el carro tanque trae agua dulce, otras veces salada. En un día bueno, trabajando con su hijo puede llegar a hacer 60 o 50 mil pesos. Sus clientes todos están en La Pista. “El burro lo compré y fui pagando poco a poco, cuando yo lo compré me costó 350 mil, y con carreta completa es como 1 millón. Y eso que lleva 3 o 4 años con nosotros”, nos explica mientras que su esposa, un poco más joven interrumpe, riendo.



**La Pista.
Maicao, La Guajira.**



En medio de las necesidades, una manera de supervivencia implica generar economías familiares que les permitan no sólo juntar capitales, sino a su vez mano de obra. En otro de los sectores nos encontramos con el emprendimiento familiar de la Señora Mary y su esposo, quienes, con ayuda de su hermana y su cuñado, hacen almuerzos para vender en el pueblo. “Trabajamos con 12 kilos de arroz, salen un aproximado de 30 a 40 almuerzos diarios, dependiendo como esté la gente. La comida se prepara aquí y se llevan hechos al pueblo. Tiene una variedad de precios dependiendo del usuario. También que a veces el usuario tiende a no tener el límite del precio que son \$8.000 pesos y piden que se le den \$5.000 o \$6.000. Recuerda la idea de vender es no dejar que el cliente se retire. Eso es fuera del jugo.”

En sus cuentas, la familia estima que saca una ganancia de 30 a 40 mil pesos al día con esos almuerzos, aunque los afecta la subida en insumos como la carne. Los transportan en bici taxi y las ganancias se reparten es por el día de trabajo, turnándose un día la señora Mary y su esposo, y otro su hermana y cuñado, quienes antes tenían su propia venta, pero decidieron juntarse ante la ausencia de clientes. Todos ayudan en la preparación: “Por los días que está un poquito así, porque si nos ponemos todos a vender, en verdad nos queda material y tenemos que trabajar hasta recuperar el capital para poder invertir en nuestro equipo” nos explicó Mary sentada en su cocina.



**Aeropuerto.
Uribia, La Guajira.**



Número de migrantes venezolanas(os) en La Guajira, según estatus migratorio

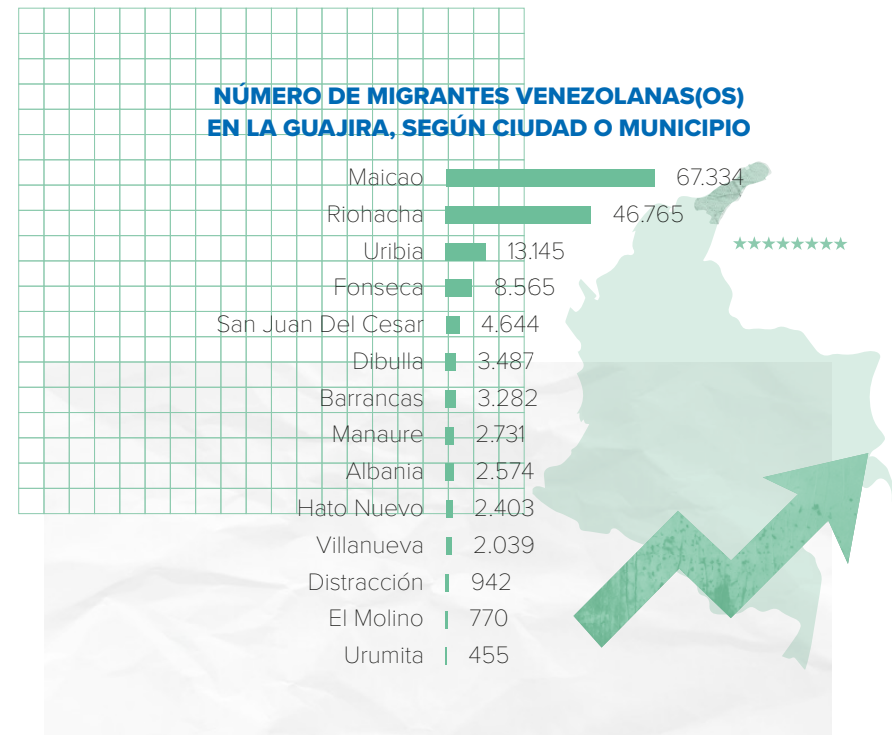
Condición migratoria	Personas	% del total
Estatus Regular (ETPV–con PPT* autorizado)	112297	70,51%
En proceso de regularización (ETPV–aún sin PPT autorizado)	24196	15,19%
Estatus Irregular (con PEP** no vigente)	15166	9,52%
Estatus Irregular (superó el tiempo permitido del PIP***)	2045	1,28%
Estimación de irregularidad (Ingreso por lugar no habilitado)	4281	2,69%
Estatus Regular (dentro del tiempo permitido del PIP)	1182	0,74%
Estatus Regular (con Cédula de Extranjería)	86	0,05%
Total	159253	100,00%

* Permiso por Protección Temporal Decreto 216 de 2021

** Permiso Especial de Permanencia Resolución 5797 de 2017

*** Permiso de Ingreso y Permanencia Decreto 1067 de 2015

Sistema de Información Platinum (Subdirección de Control Migratorio, Subdirección de Extranjería, Subdirección de Verificación Migratoria). Cálculos del GEME (Grupo de Estudios Migratorios y Estadística). Corte 31 de Agosto de 2024.



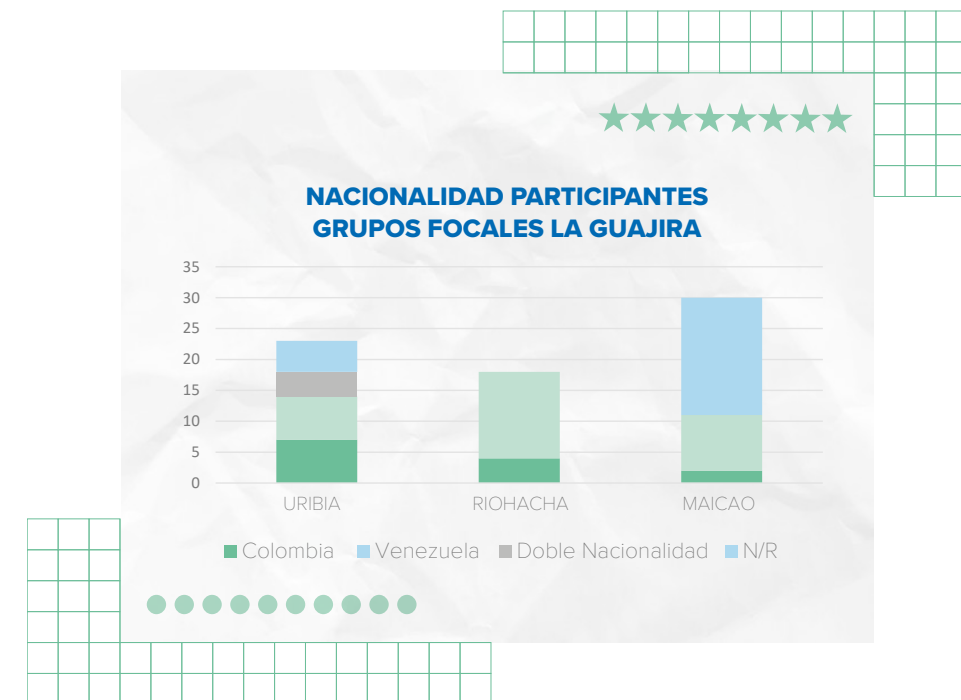
Sistema de Información Platinum (Subdirección de Control Migratorio, Subdirección de Extranjería, Subdirección de Verificación Migratoria). Cálculos del GEME (Grupo de Estudios Migratorios y Estadística). Corte 31 de Agosto de 2024.

El departamento de La Guajira presenta características únicas, entre las cuales destacan las históricas relaciones de movilidad transfronteriza, acentuadas en el contexto actual por la crisis estructural en el país vecino y la proximidad geográfica a la frontera. En este contexto, se encuentra la presencia del pueblo Wayuu, una comunidad binacional y la etnia indígena más numerosa del país, con una población de aproximadamente 371.130 personas que se autoidentifican como miembros de esta cultura. Los municipios de Uribia (41,15%; 1 resguardo indígena y 126 asociaciones indígenas), Maicao (4 resguardos indígenas y 29 asociaciones indígenas; 17,69%) y Riohacha (8 resguardos indígenas y 21 asociaciones indígenas; 13,10%) concentran la mayor parte de esta población (DANE, 2021).

Debido a diversas condiciones relacionadas tanto con el conflicto armado, como con disputas entre clanes y la búsqueda de una mejor calidad de vida, un número significativo de personas de la población Wayuu se encuentra en las comunidades caracterizadas en la ERM. Dado su carácter binacional, también se han registrado movimientos de población Wayuu procedente del estado Zulia, en Venezuela.

En términos culturales el pueblo Wayuu está organizado en clanes (e'iruku) con autoridades tradicionales y un esquema de familia extensa matrilineal, con la autoridad del tío materno mayor. Entre sus tradiciones el tejido ocupa un lugar central como oficio que originalmente se transmite de madre a hija. Las artesanías Wayuu son unas de las más representativas de Colombia, con un producto hoy clasificado con denominación de origen desde el 2011, lo que reconoce los derechos de propiedad intelectual de esta comunidad sobre sus tejidos.

En el caso de La Guajira se priorizaron cuatro comunidades, distribuidas en los Municipios de Riohacha en el sector de Villa del Sur, en Uribia en el sector del Aeropuerto -Sector 1 y Transformación-, y en Maicao en La Pista y Villa Martín Camilo. 103 personas participaron en estas actividades de caracterización.



Elaboración propia ICP (2024).

En los municipios priorizados en la ERM en Maicao, Riohacha, y Uribia se concentra el 80% de la población refugiada y migrante del departamento. El mercado local formal del departamento está caracterizado por una fuerte dependencia del sector minero (57% del PIB departamental), pero con baja generación de empleo local debido a su alta intensidad de capital y baja intensidad de mano de obra. Otros sectores como el comercio minorista y la reparación de vehículos tienen un mayor impacto en la generación de empleo, especialmente en el ámbito informal, frente a un 91% de la población ocupada que trabaja en condiciones no reguladas.



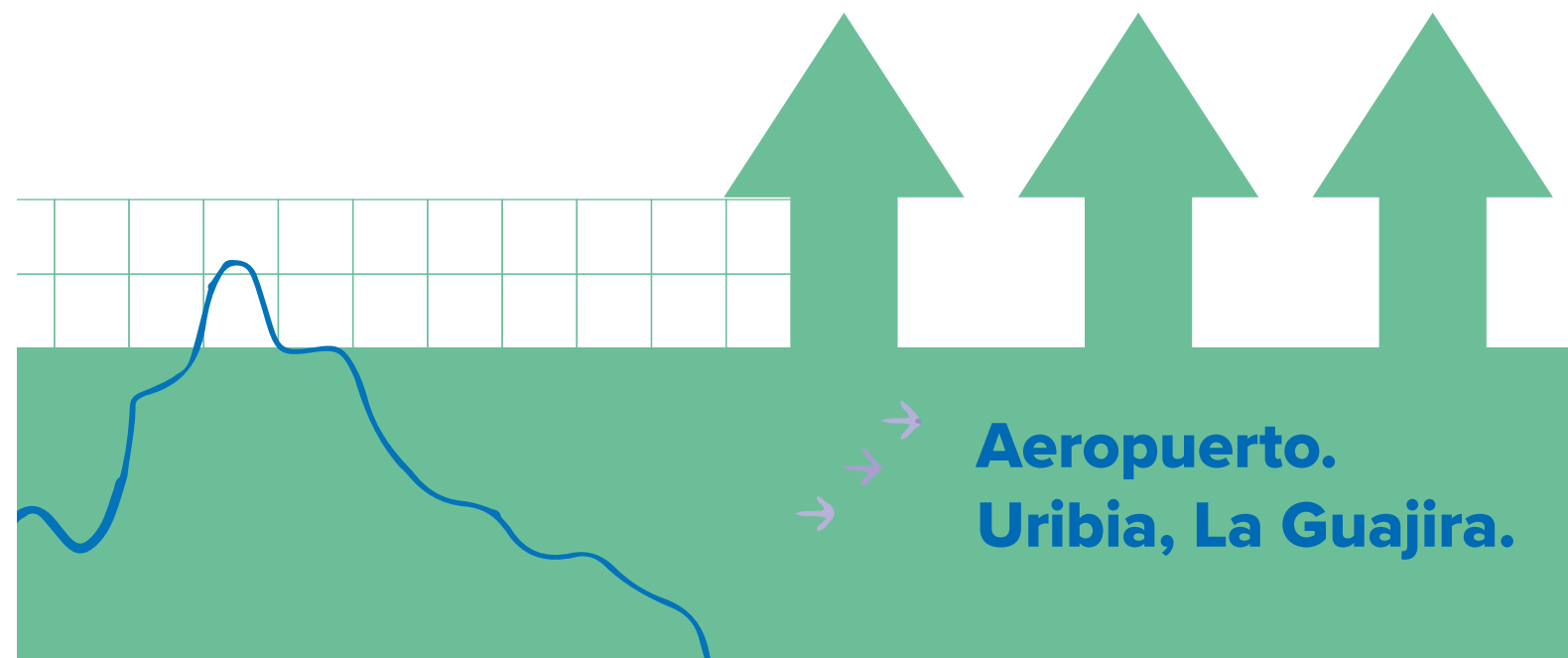
Datos del Monitor de Desarrollo Territorial (2024).

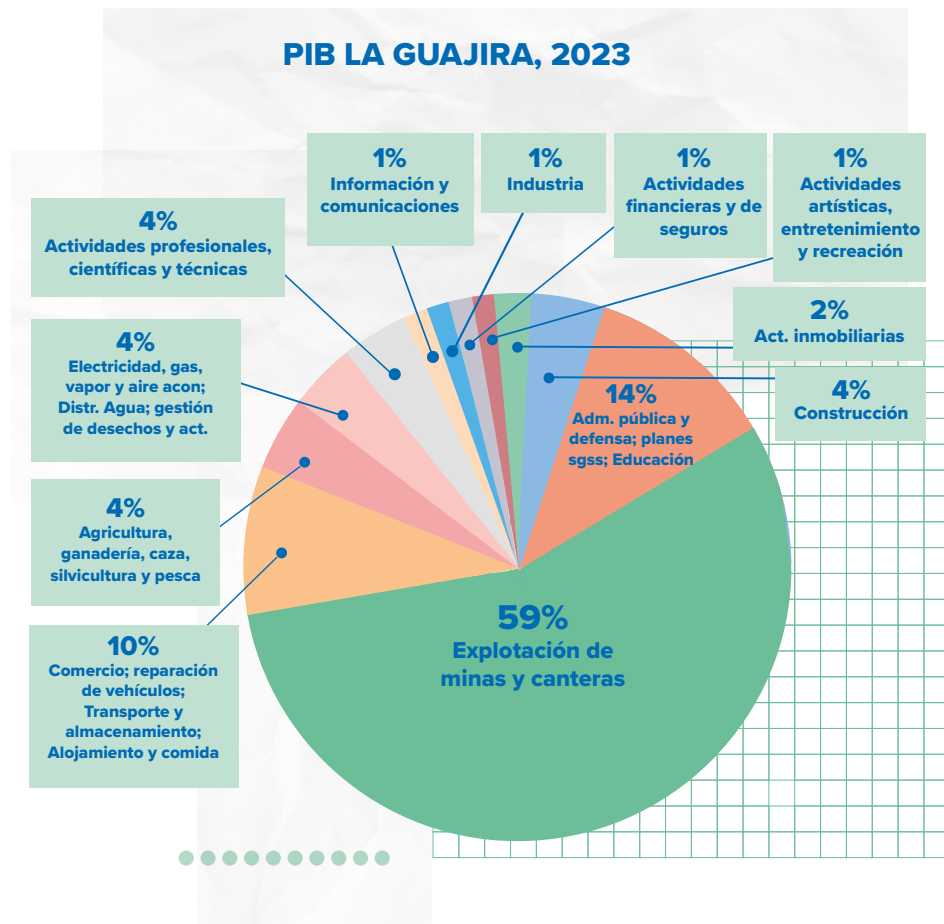
La economía del departamento se sustenta en cadenas de valor que no tienen el potencial de incluir laboralmente de manera formal a las personas refugiadas y migrantes, especialmente a aquellos en condiciones de mayor vulnerabilidad. La falta de diversificación económica, baja competitividad, y niveles críticos de pobreza monetaria y multidimensional limitan el desarrollo económico de la región y atrapan a refugiados y migrantes en trampas de la pobreza y del estancamiento económico.



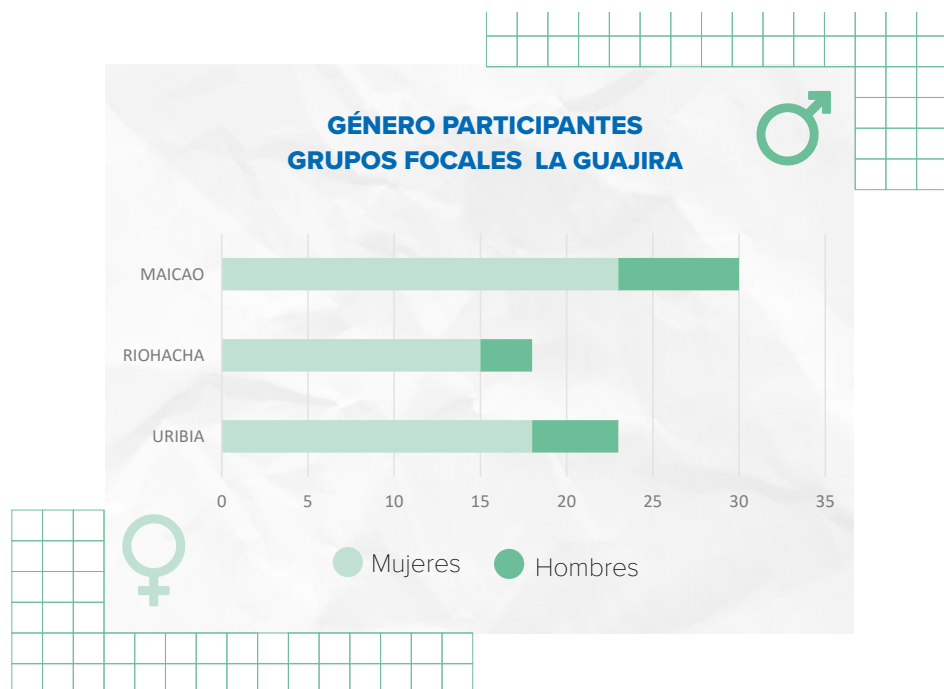
“Yo tengo tres chinchorros empeñados, porque tengo un hijo en la universidad, no tengo, yo me voy y valgo de eso, y ahí se pierde. En la compraventa dan \$500.000 pesos, no dan más. Dan cuatro meses para recuperarlo. Empeñé también mis joyas, esas pagaron por seis meses. Como uno tiene los hijos en la universidad hace lo que sea. Empeñé todo para que mi hijo pueda estudiar nutrición en Barranquilla. Y mi nieta, yo también la críe y está allá. O sea, tengo dos allá”.

Desde el fondo de su casa de material, saca para mostrarnos un chinchorro impresionante, con diseños diferentes en cada lado. Debajo hay otro mucho más sencillo: “Este así doble cara vale \$2.500.000. En la compraventa me dan \$500. Este sencillo vale \$1.500.000. Tengo tres chinchorros allá empeñados. Y uno tiene que dar abono, cobran el 10%. En un mes tengo que pagar \$50.000 para mantenerlos ahí cada mes. Los 3 chinchorros tengo que pagar \$150 pa’ modo que no puedo correr el riesgo. Terminé pagando \$650”.





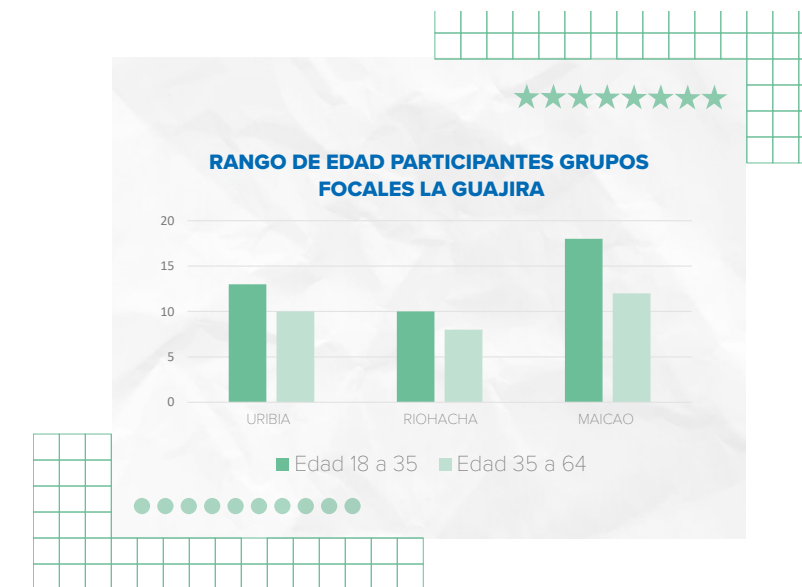
Fuente: DANE, 2023



Elaboración propia ICP (2024).

Se ha observado una tendencia creciente en la participación de mujeres en los espacios de caracterización continua. No obstante, este fenómeno no puede considerarse un indicador concluyente de la feminización de la migración, sino que está más vinculado a la distribución de roles y normas sociales dentro de las comunidades, un patrón que se repite en los tres departamentos donde se lleva a cabo la ERM.

Las comunidades de La Guajira presentan algunas de las condiciones de vulnerabilidad más extremas documentadas en la ERM, caracterizadas por la escasa presencia de un mercado formal. En su lugar, predominan cadenas de valor informales con limitada capacidad para generar empleo, así como debilidades estructurales significativas que impiden el desarrollo de emprendimientos más allá de la mera subsistencia.



Elaboración propia ICP (2024).

Los perfiles caracterizados por la ERM son porcentualmente más jóvenes en todas las comunidades. Entre los oficios más recurrentes los tejidos de mochilas y chinchorros representan un sector significativo, mayoritariamente en las personas pertenecientes a la comunidad indígena Wayuu, seguidos de oficios relacionados con la venta de alimentos y la prestación de servicios.

El departamento de La Guajira, a pesar de sus abundantes recursos, presenta un cuadro económico complejo. La dependencia de la minería, especialmente del carbón, ha configurado un mercado con acceso limitado para las personas del territorio, sumado al limitado desarrollo de otras actividades productivas que generen inclusión más allá de los

empleos generados por el propio Estado. En medio de estas complejidades las comunidades sobreviven en los márgenes de las ciudades con emprendimientos y oficios que solo logran garantizar su subsistencia y sin mayores potencialidades de crecimiento y encadenamiento productivo.

De acuerdo a los emprendimientos encuestados por la Fundación Capital, al medirlos en términos de ingresos y flujo de caja, se observa que La Guajira presenta emprendimientos con ingresos significativamente bajos. El rango más bajo se encuentra en el primer sextil, con emprendimientos que reportan ingresos mensuales entre \$60.000 y \$100.000, una cifra inferior a la línea de pobreza extrema tanto del departamento como a nivel nacional.

Rango de ingresos reportados emprendimientos comunidades La Guajira

Rango de ingresos mensuales	La Guajira Frecuencia	%
\$60.000 \$100.000	1	3%
\$100.000 \$320.000	8	27%
\$320.000 \$1.000.000	15	50%
\$1.000.000 \$2.000.000	3	10%
\$2.000.000 \$3.000.000	3	10%
\$3.000.000 \$ 6.000.000	0	0
Total	30	100%

Fuente: Fundación Capital 2024.



“En hilo esto de aquí, con medio kilo de hilo y seis bolitas, saco dos mochilas. Está en 27.000 pesos. Nosotros ahorita las estamos acumulando y después las ofrecemos cuando salimos de aquí, porque aquí no nos las pagan como debe ser. Es más el trabajo que uno hace que lo que le pagan a uno por las mochilas, porque aquí te lo quieren pagar en 35, o en 50 mil. Y ¿qué hay de lo que se invirtió en hilo? ¿el tiempo de uno y trabajo? (...) A veces las publicamos para venderlas o nosotros tenemos un amigo en Bogotá que también vivía aquí, también es de aquí. Y él se fue para allá y él nos las ofrece por allá y nosotros las enviamos. Y también él estuvo aquí. Unos amigos, igual que ustedes. Bueno, yo los llamo amigos ¿sí? Y vinieron así, y nos apoyan desde España, son de España, nos apoyan (...) Entonces uno lo hace y se lo envío. (...) Ellos nos la compran a 180. Aquí mismo no podemos ofrecerlas porque la compran a 35”.





**Resultados obtenidos
por área de análisis**

RESULTADOS OBTENIDOS POR ÁREA DE ANÁLISIS

PERFILES Y ESTRATEGIAS DE AUTOGESTIÓN

Si bien existen diferenciales importantes en cada una de las comunidades priorizadas en el departamento, los perfiles más representativos guardan condiciones similares en los tres municipios estudiados, razón por la cual a continuación se agrupan los hallazgos sobre perfiles y estrategias en una misma categoría, remarcando las diferencias con ejemplos en los casos más pertinentes.

MUJERES JOVENES: DOBLE JORNADA Y SUBSISTENCIA

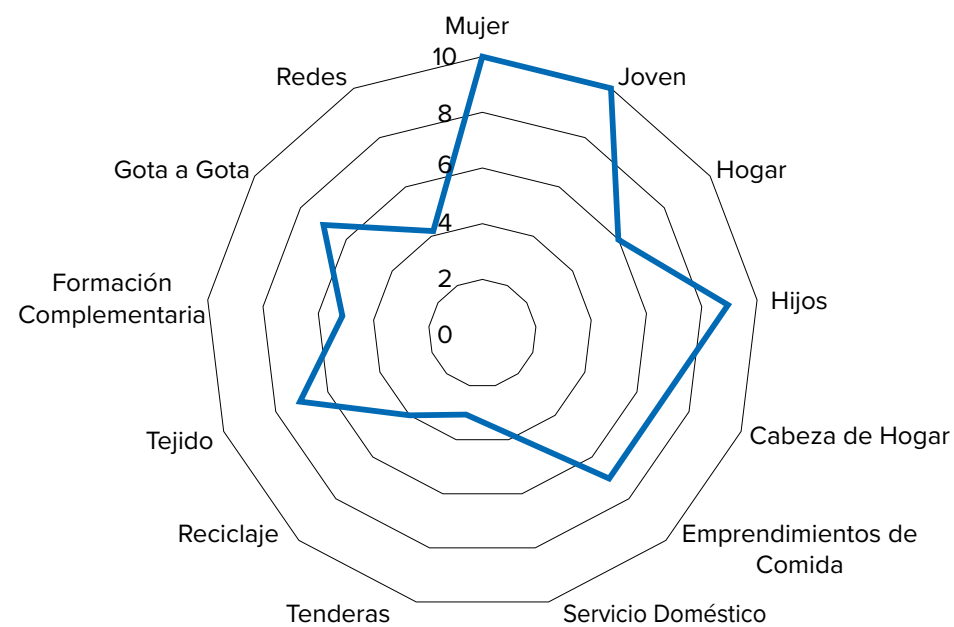
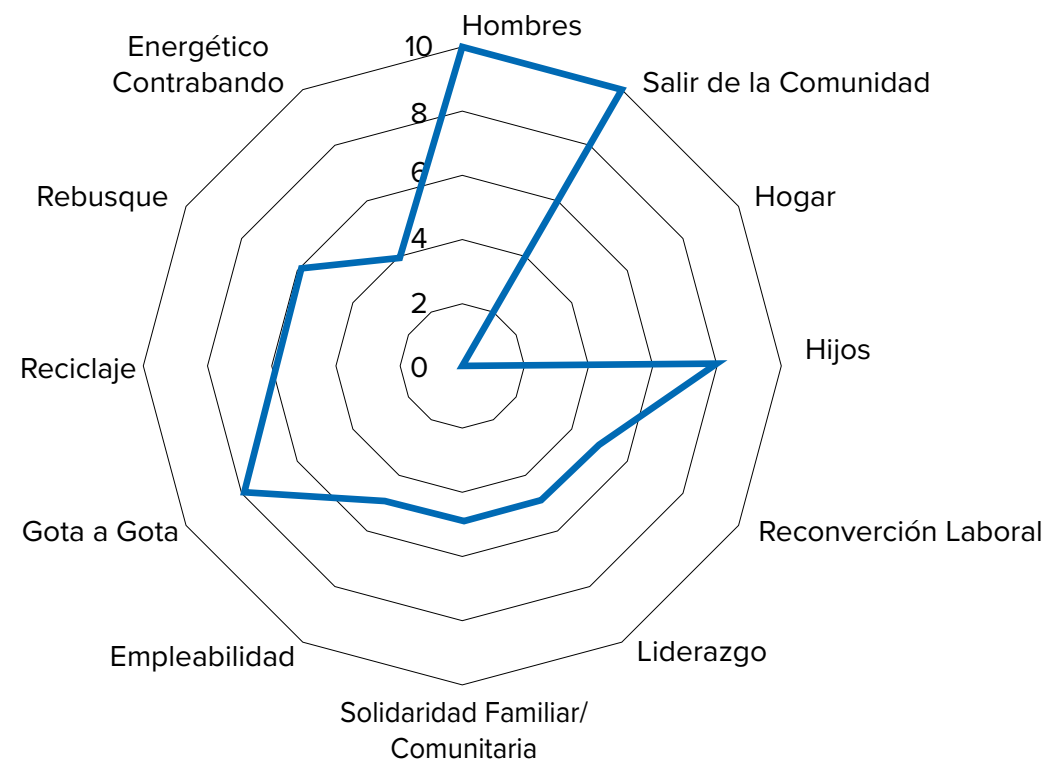


Diagrama de Atributos. Mujeres Jóvenes La Guajira.

ATRIBUTO	DESCRIPCIÓN
Perfil demográfico y empleo formal	El 27% de las mujeres de 18 a 35 años, principalmente venezolanas, tienen una baja participación en trabajos formales, concentrándose en servicios comunitarios vinculados al apoyo estatal y la cooperación.
Estrategias comunitarias de empleo formal	Agencias públicas y privadas contratan personal local para implementar proyectos, creando oportunidades limitadas en trabajos comunitarios, como guarderías y escuelas, pero enfrentando tensiones por percepciones de favoritismo.
Informalidad laboral predominante	La mayoría de las mujeres se dedican a trabajos informales, como la venta de comida, cuidado personal y ventas de productos básicos, debido a la falta de acceso a empleo formal.
Desafíos de acceso a cadenas de valor	En áreas sin servicios básicos, los costos de los productos aumentan, dificultando el acceso de las comerciantes locales a los insumos necesarios para sus negocios, y confinando sus productos a su misma comunidad.
Condiciones laborales precarias	Las mujeres que logran empleo fuera de sus comunidades se enfrentan a explotación laboral, con largas jornadas, bajos salarios y violencia de género.
Mercados informales y baja formación	En algunos casos, participan en actividades ilegales/informales. Este perfil de mujeres tiene menor acceso a educación técnica, y los esfuerzos por integrarse al mercado laboral son infructuosos, incluso después de recibir formación.

ATRIBUTO	DESCRIPCIÓN
Supervivencia económica en situaciones extremas	Principalmente Uribia, pero se reconocen también casos en Riohacha y Maicao, se observan sacrificios personales como reducir la alimentación para invertir en pequeños negocios familiares, o emprendimientos colectivos con parientes reduciendo márgenes de ganancia para lograr su desarrollo.
Dificultades para acceder a crédito	Muchas mujeres no tienen acceso a crédito formal ni a préstamos informales debido a la falta de redes de apoyo y la “confianza” exigida por los prestamistas locales.

HOMBRES JÓVENES: SOCIEDADES FAMILIARES Y REBUSQUE



Elaboración propia ICP (2024).

ATRIBUTO	DESCRIPCIÓN
Cambios en la figura masculina como proveedor	En los núcleos familiares de La Guajira, se observa que la figura del hombre proveedor se ha desdibujado. Esto ha dado lugar a la formación de sociedades de trabajo conjunto con sus parejas o, en algunos casos, al abandono familiar.
Personas Refugiadas y Migrantes con oficios prácticos	Hombres de entre 18 y 35 años, refugiados, migrantes y retornados, traen consigo habilidades como panadería, carpintería o pintura. Sin embargo, la falta de herramientas especializadas limita los emprendimientos más técnicos, aunque algunos logran encontrar trabajos estables, especialmente en oficios que no requieren regularización migratoria.
Adaptación de habilidades a nuevas realidades	Ante la falta de ofertas para oficios especializados, algunos hombres adaptan sus conocimientos para realizar nuevas actividades.
Importancia del reciclaje	El reciclaje es una actividad económica importante entre los refugiados y migrantes. Asociaciones locales en Maicao y Riohacha dignifican este trabajo mediante sistemas de precios justos y cuotas redistributivas.
Uso de animales de tracción para el trabajo	Familias invierten en burros y caballos para realizar trabajos como reciclaje y venta de agua, lo que permite recorrer mayores distancias y reducir la carga física. Las familias, incluidas mujeres y menores, participan en estos trabajos.



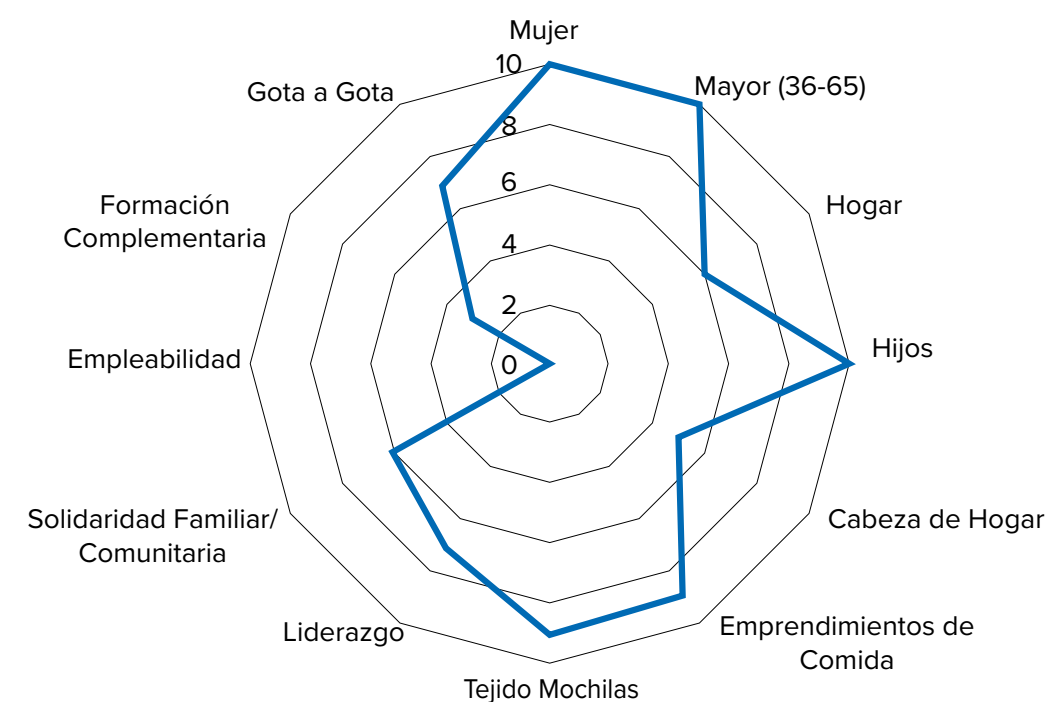
Villa del Sur está relativamente cerca de la entrada a la ciudad por el mercado nuevo. En el día, mototaxis van y vienen llevando personas hasta la entrada del barrio, hay quienes también hacen el recorrido en unas bicicletas recientemente donadas. En las noches, todo cambia, y su población queda completamente aislada, “el transporte a Riohacha es en moto, vale \$3 mil pesos entrar, \$4 mil si es más lejos, \$2 mil si le dices al mototaxi que no tienes más. Pero eso es de día, de noche no hay forma de salir en una emergencia de salud, (...) el otro día se murió una señora que estaba enferma porque no la pudieron sacar al hospital. Otra señora que estaba de parto tuvo el niño acá en el barrio porque no consiguió salir”.

→
→
→ **Villa del Sur.**
Riohacha, La Guajira.



ATRIBUTO	DESCRIPCIÓN
Tejidos como oficio masculino	Algunos hombres, además del tejido de sombreros, tejen chinchorros y mochilas tradicionalmente asociadas a las mujeres Wayuu.
Vocación productiva externa	Los hombres tienden a buscar trabajo fuera de sus comunidades, aunque algunos pocos realizan emprendimientos de subsistencia dentro de ellas, como la venta de fritos, paquetes y raspados.
Persistencia de trabajos de fuerza	Los trabajos que requieren fuerza física, como albañiles y coteros, siguen siendo los más comunes para los hombres en la región, junto con trabajos de transporte informal (mototaxis, bicitaxis, y motocarros).
Participación en contrabando	Algunos hombres se involucran en oficios asociados al contrabando, principalmente la venta de gas y gasolina traídos desde Venezuela, desempeñando roles en puntos de venta para abastecer a las comunidades.
Inversiones de riesgo	A pesar de las vulnerabilidades, se identifican inversiones en emprendimientos que demandan infraestructura, mostrando interés en la oferta de servicios, incluso sin tener garantizada la titulación de terrenos.

MUJERES MAYORES: LIDERAZGOS FRAGMENTADOS, NECESIDAD DE GENERAR INGRESO

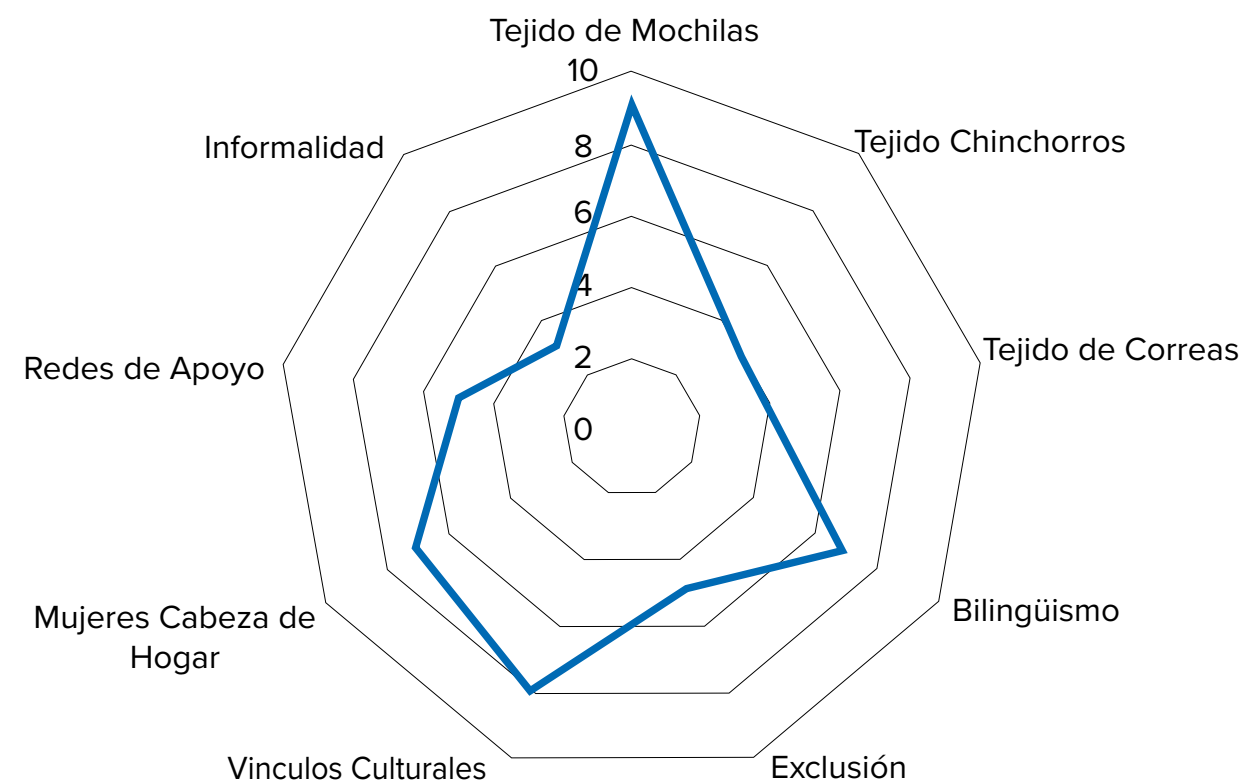


Elaboración propia ICP (2024).

ATRIBUTO	DESCRIPCIÓN
Perfil de mujeres líderes	Las mujeres de 36 a 64 años, en su mayoría venezolanas o con doble nacionalidad, son las más involucradas en liderazgos comunitarios debido a su capital social y a tener hijos independientes, lo que les permite tiempo y estatus en sus comunidades.
Liderazgo como fuente de ingreso	En algunas comunidades, el liderazgo es una estrategia de autogestión para generar ingresos. Sin embargo, en zonas en las que el liderazgo está fragmentado, como respuesta a la necesidad de articularse con los múltiples organismos de cooperación y actores estatales, existen disputas internas.

ATRIBUTO	DESCRIPCIÓN
Emergencia de nuevos liderazgos	En áreas de alta demanda de participación comunitaria, como La Pista, nuevos perfiles de liderazgo emergen, incluyendo mujeres jóvenes y hombres sin experiencia previa, quienes buscan evitar tensiones en la distribución de beneficios comunitarios.
Emprendimientos de subsistencia	Las mujeres de este perfil con redes de apoyo limitadas se mantienen activas económicamente a través de emprendimientos informales, como la venta de alimentos y pequeños negocios en sus hogares.
Oportunidades limitadas fuera de la comunidad	Los trabajos asociados al género femenino, como costura, cocina y estética, están limitados principalmente al interior de la comunidad, incluso en áreas urbanas como Maicao, donde los asentamientos tienen mayor conexión con el casco urbano.
Vínculo cultural en mujeres Wayuu	Las mujeres Wayuu continúan practicando oficios tradicionales, como el tejido de mochilas y chinchorros, que mantienen sus lazos culturales, especialmente en comunidades fuera de Riohacha.

POBLACIÓN WAYUU EN ASENTAMIENTOS PRIORIZADOS



Elaboración propia ICP (2024).

ATRIBUTO	DESCRIPCIÓN
Tejido como fuente de ingreso	El tejido es una de las principales fuentes de ingresos para la comunidad Wayuu, siendo ampliamente reconocido en el mercado, aunque enfrenta desafíos económicos debido a la sobreoferta y la fragmentación de la producción.
Exclusión y barreras económicas	Las personas Wayuu enfrentan barreras como la exclusión por su condición indígena, dificultades lingüísticas, y tensiones culturales que limitan su acceso a oportunidades en el mercado capitalista.
Adaptación al mercado	Aunque los patrones culturales están profundamente arraigados, los Wayuu han tenido que adaptarse a las demandas del mercado, creando diseños populares y económicos, muchas veces a expensas de sus tradiciones.
Cadena de valor Precarizada	Los intermediarios mantienen los precios bajos, aprovechando la necesidad económica de la comunidad, lo que impide que los Wayuu reciban una compensación justa por su trabajo.
Productos Especializados	Las mochilas son producidas en masa para satisfacer las demandas del mercado, mientras que los chinchorros, con mayores inversiones de tiempo y material, ocupan un nicho más especializado. Las correas se producen en menor medida, ahora reemplazadas por productos hechos a máquina. El tejido de Sombreros, se convierte en una labor igualmente mixta.
Esfuerzos por mejorar el acceso al mercado	Algunas tejedoras ahorran y viajan a Riohacha para vender sus productos directamente, aunque estas estrategias son poco comunes debido a la fragilidad económica.

ATRIBUTO	DESCRIPCIÓN
Cambios en los roles tradicionales masculinos	Los hombres Wayuu han sustituido sus oficios tradicionales, como el pastoreo, por trabajos en la economía informal, e incluso algunos han aprendido a tejer mochilas y chinchorros en sus entornos familiares. parejas.

TENDENCIAS EN EMPRENDIMIENTOS CARACTERIZADOS

En las comunidades priorizadas por ACNUR en el departamento de La Guajira, la riqueza cultural y natural contrasta con la fragilidad de su economía, que ofrece pocas oportunidades para las personas refugiadas y migrantes. Las dificultades en Maicao, Uribia y Riohacha incluyen la falta de servicios públicos y la falta de acceso a la tierra y la propiedad privada, agravadas por la vulnerabilidad estructural que impide su inclusión en la economía formal, a pesar de los esfuerzos de organismos públicos y privados para mitigar la crisis humanitaria.

La ERM ha identificado diversas tendencias de emprendimientos en La Guajira, que abarcan las cadenas de valor, productos, riesgos asociados, curva de aprendizaje, retorno de inversión, relación con los servicios públicos y uso de redes sociales y otras fuentes de financiamiento. Estos datos son esenciales para entender cómo las personas refugiadas y migrantes están estableciendo medios de vida.

Entre los puntos clave se destaca la diversificación de sectores en las cadenas de valor como herramienta de resiliencia económica y social. La curva de aprendizaje de los emprendimientos también es un factor crucial, ya que aquellos con menor complejidad resultan más accesibles para quienes llegan con habilidades limitadas. Sin embargo, estos emprendimientos suelen ofrecer bajos márgenes de ganancia debido a la saturación del mercado.

En cuanto al retorno de inversión, muchos emprendimientos no logran autosuficiencia a largo plazo, incluso aquellos que han recibido capital semilla o equipos. El uso de redes sociales y el financiamiento informal, como el “gota a gota”, reflejan la innovación en la promoción de negocios, pero también subrayan la falta de acceso a crédito formal, lo que fomenta economías ilegales que se lucran de la vulnerabilidad de las personas refugiadas.

TENDENCIA EMPRENDIMIENTOS COMUNIDADES PRIORIZADAS LA GUAJIRA											
	LUGAR	SECTOR	RIESGOS	Curva de Aprendizaje	Retorno de la Inversión	Oferta	Pago de Servicios Públicos	Gota a Gota	Redes Sociales / Familiares	Uso de Redes Digitales	Producción y Distribución en el Hogar
ALIMENTACIÓN	Riohacha, Maicao, Uribia	Fritos y Comidas Rápidas	Perecedero / Contaminación	Alta	Bajo	Interna	NO	SI	SI	NO	SI
	Riohacha, Maicao	Repostería	Perecedero / Contaminación	Media	Medio	Mixta	NO	SI	SI	SI	SI
	Maicao	Agua	Contaminación / Vehículos de Tracción Animal	Media	Media	Mixta	NO	SI	SI	NO	NO
	Riohacha, Maicao, Uribia	Hielo y Bolis	Contaminación / Alta demanda servicio eléctrico	Alta	Alta	Interna	NO	SI	SI	NO	SI
COMERCIO	Riohacha, Maicao, Uribia	Tenderos y Estancos	Préstamos y dificultad para sostener el capital	Media	Baja	Interna	NO	SI	SI	NO	SI
ENERGÉTICO	Maicao, Uribia	Gasolina	Legales / Salud	Alta	Media	Mixta	NO	SI	SI	NO	NO
	Maicao, Uribia	Gas	Legales / Medio Ambientales / Salud	Media	Media	Interna	NO	SI	SI	NO	MIXTO
RECICLAJE	Riohacha, Maicao	Recolección	Salud / Vehículos de Tracción Animal	Media	Alta	Externa	NO	NO	SI	NO	MIXTO
MANUFACTURA	Riohacha, Maicao, Uribia	Tejidos Wayuu	Explotación / Préstamos y dificultad para sostener el capital	Baja	Baja	Externa	NO	SI	NO	NO	NO

FUNCIONES DE APOYO

La articulación de las distintas funciones de apoyo y su reconocimiento en el territorio para comunidades de acogida, personas refugiadas y migrantes ha sido una preocupación nacional desde los cambios migratorios registrados en 2015. Bajo el liderazgo del ACNUR y la OIM, se han realizado esfuerzos para caracterizar estas acciones, destacando desde 2016 el Grupo Interagencial sobre Flujos Migratorios Mixtos (GIFMM) como espacio de coordinación para la respuesta a la situación de personas refugiadas y migrantes en Colombia.

Esta plataforma, con presencia local en 14 departamentos y 81 miembros—incluyendo agencias de Naciones Unidas, ONG internacionales y locales, y el Movimiento de la Cruz Roja—coordina la respuesta a las necesidades de refugiados, migrantes, retornados y poblaciones de acogida, complementando la respuesta del Gobierno colombiano (GIFMM, 2024). En la región Caribe, se destaca la instalación de dos oficinas locales del GIFMM y la consolidación de espacios donde los socios reportan sus intervenciones, buscando estrategias comunes en sectores como protección, integración y multisectorial, relacionados con las funciones de apoyo relevantes para esta ERM.

Algunas organizaciones han avanzado a su vez en caracterizar el marco de las funciones de apoyo para personas refugiadas y migrantes en Colombia, destacándose tres productos emblemáticos que sitúan el principal **conjunto de normas y reglamentos presentes en los marcos legales aplicables** a las personas para y con las que trabaja el ACNUR:

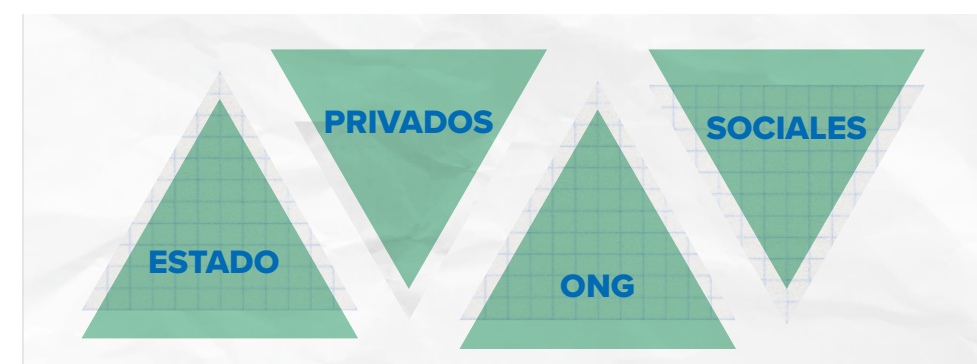
1. **“El acceso a los medios de vida en Colombia para las personas provenientes de Venezuela” (2024)**, desarrollado por la Corporación Opción Legal y Mercy Corps Colombia en el marco del programa “Avanzando El Futuro”. Este informe resalta la importancia de la regularización migratoria y la inclusión laboral, brindando información actualizada sobre el marco normativo de contratación laboral, emprendimientos e inclusión financiera, promoviendo así la inclusión económica y social de las personas refugiadas y migrantes. Aborda temas como cesantías, contratos laborales, visas y documentos necesarios para la regularización migratoria, enfatizando la inclusión financiera como clave para la estabilidad económica y el crecimiento de las familias.

2. **“Estudio de impacto fiscal de la migración venezolana en Colombia: realidad vs. potencial” (2024)**, liderado por la Konrad Adenauer Stiftung (KAS), la Fundación Ideas

para la Paz (FIP), la OIM, CAVEX y Equilibrium. Este estudio analiza los potenciales beneficios fiscales y desafíos de integración de la migración venezolana, enfatizando políticas inclusivas y cooperación. Destaca la contribución positiva a la economía del bono demográfico venezolano, reconociendo obstáculos laborales que enfrentan particularmente las mujeres refugiadas y migrantes, recomendando acciones como regularización, inserción laboral, acceso a servicios, homologación de títulos profesionales y reducción de la xenofobia.

3. **Guía “Las personas refugiadas y migrantes trabajadoras tienen derechos en Colombia” (2024)**, publicada por el Ministerio de Trabajo con el apoyo de ACNUR, OIT, los gobiernos de Suecia, Canadá y la Universidad Javeriana. Ofrece información detallada sobre los derechos laborales de personas refugiadas y migrantes en Colombia, incluyendo contratos laborales, protección a la maternidad y paternidad, trabajo doméstico, igualdad salarial y acceso a la jurisdicción laboral. Destaca la importancia de comprender los diferentes tipos de contratos y las regulaciones relacionadas con el trabajo a distancia.

A pesar de los esfuerzos realizados, persisten limitaciones en el trabajo del GIFMM y en los esfuerzos de otras organizaciones, especialmente en cuanto a verificar, más allá del reporte institucional y la legislación, las funciones de apoyo a las que tienen acceso las personas refugiadas y migrantes. Las principales dificultades incluyen el limitado reporte público de las acciones en los territorios, resistencia a compartir información interagencial e intergubernamental—lo que lleva a duplicidad de acciones entre gobierno y cooperación—y la escasa sistematización de acciones por parte de otras organizaciones sin capacidad de documentar resultados pero con impactos significativos, como iglesias y organizaciones de la sociedad civil. Alineados con esta preocupación, a continuación se presentan los principales hallazgos al respecto del sistema de funciones de apoyo que se caracterizaron en la ERM:

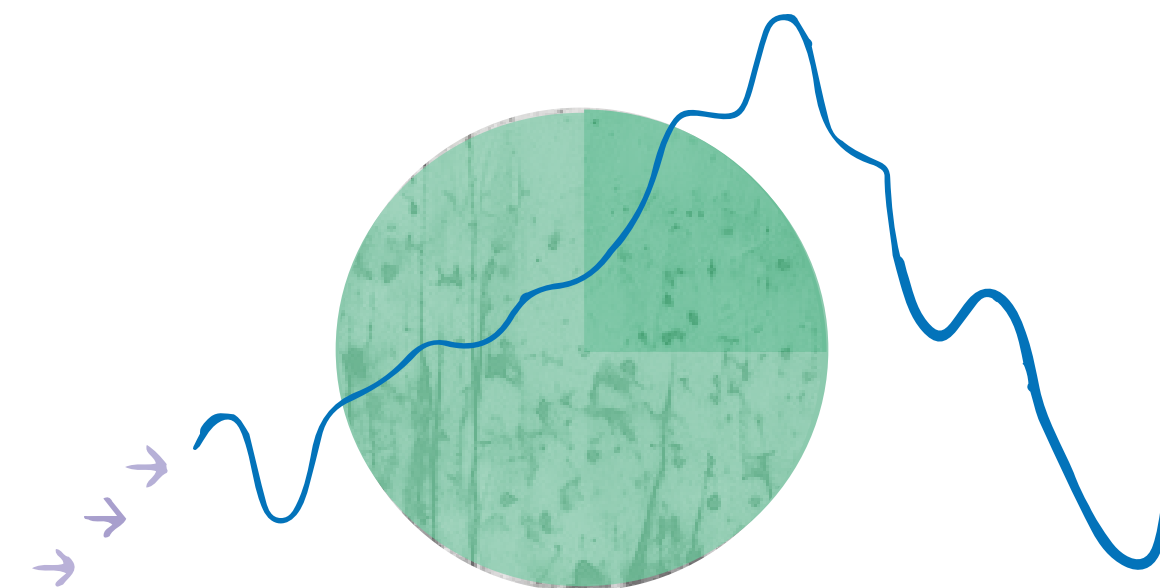


Sistema de Funciones de Apoyo a los Medios de Vida

FUNCIONES DE APOYO DEL ESTADO COLOMBIANO

ATRIBUTO	DESCRIPCIÓN
Igualdad ante la ley, libertades limitadas	La Constitución colombiana asegura que todos, incluidos refugiados y migrantes, tienen los mismos derechos y oportunidades, sin discriminación. En la práctica esta igualdad se enfrenta a una serie de limitaciones que los permiten el mismo desarrollo de libertades que los ciudadanos nacionales.
Compromiso internacional	Colombia ratifica tratados internacionales que obligan a garantizar el derecho al trabajo en condiciones justas para todos.
Derechos laborales	Los migrantes tienen derecho a un salario justo, seguridad laboral, oportunidades de ascenso y acceso a descanso, vacaciones y seguridad social.
Acceso al mercado laboral	El gobierno promueve la inclusión laboral de los refugiados y migrantes, aunque su acceso depende de la tenencia de un Permiso por Protección Temporal (PPT).
Burocracia como barrera	Existen procedimientos burocráticos complejos para contratar trabajadores extranjeros, lo que puede desincentivar a los empleadores.
Capacitación, formación y certificación de competencias (SENA)	El Servicio Nacional de Aprendizaje (SENA) juega un papel importante en la formación de personas refugiadas y migrantes, aunque muchos enfrentan dificultades para validar títulos y acceder a educación superior por los requisitos. No existen metas u ofertas especializadas para esta población.

ATRIBUTO	DESCRIPCIÓN
Desafíos para personas refugiadas y migrantes irregulares	Las personas refugiadas y migrantes sin estatus regular enfrentan grandes dificultades para acceder a seguridad social y justicia, así como para otros servicios del Estado. Con un proceso de regulación actualmente sin acceso, esta profundiza condiciones de vulnerabilidad.
Falta de incentivos para empleadores	No se identifican suficientes programas de apoyo o incentivos para que los empleadores contraten a personas migrantes y refugiadas.
Centros Intégrate como articuladores territoriales	Estos centros, en alianza con distintas agencias internacionales, ofrecen apoyo esencial en regulación migratoria, acceso a servicios del Estado y formación para el trabajo. Principal articulador de funciones de apoyo en los territorios con el reto principal de extender sus actividades extramurales y profundizar la articulación de acciones.



FUNCIONES DE APOYO PRIVADAS

ATRIBUTO	DESCRIPCIÓN
Cámaras de Comercio	<ul style="list-style-type: none"> Desempeñan un papel clave en la promoción de la formalización empresarial y el desarrollo económico local. Ofrecen servicios de registro, asesoría y capacitación, aunque sus programas no abordan suficientemente las necesidades específicas de las personas refugiadas y migrantes. Se reconocen buenas prácticas y programas de apoyo a personas refugiadas y migrantes. Estos esfuerzos aún deben superar retos como garantizar acceso a mercados, acceso a financiamiento o construcción de redes de apoyo. Protagonistas en eventos y ferias para conectar emprendedores y empleadores. Es necesario mejorar la visibilización del talento de refugiados y migrantes.
Compromiso internacional	<ul style="list-style-type: none"> Colombia ratifica tratados internacionales que obligan a garantizar el derecho al trabajo en condiciones justas para todos.
Sector Financiero/Bancario	<ul style="list-style-type: none"> Aunque con grandes avances, el acceso a servicios financieros formales sigue siendo limitado para personas refugiadas y migrantes, incluso con el Permiso por Protección Temporal (PPT). Refugiados y Migrantes enfrentan dificultades para abrir cuentas bancarias y acceder a préstamos, lo que limita el crecimiento de sus emprendimientos.

ATRIBUTO	DESCRIPCIÓN
Redes Sociales y Aplicaciones Digitales	<ul style="list-style-type: none"> Redes sociales, como Instagram, Facebook y WhatsApp, son esenciales para promover emprendimientos entre personas refugiadas y migrantes. La conectividad digital es clave para acceder a oportunidades de formación y mercados, pero está limitada por la calidad del servicio y el acceso a equipos adecuados.
Universidades Locales	<ul style="list-style-type: none"> Universidades locales tienen el potencial de fortalecer la intervención comunitaria, brindando programas de formación y apoyo a la inclusión laboral de personas refugiadas y migrantes. Programas de extensión de las universidades tienen el potencial de dinamizar la inclusión de las comunidades en las cadenas de valor locales.
Asociaciones y Gremios	<ul style="list-style-type: none"> Las asociaciones de recicladores han logrado cierto grado de formalización y apoyo, pero enfrentan dificultades para sostenerse a largo plazo. Sectores como el turismo y la hotelería tienen potencial para apoyar la inserción laboral de refugiados y migrantes, pero se enfrentan a barreras de confianza y marginalización.
Empresas Locales	<ul style="list-style-type: none"> Empresas locales reconocen la responsabilidad social con su entorno, algunas realizan acciones de intervención en medios de vida en comunidades con presencia de personas refugiadas y migrantes. Sector económico no identifica canales y/o mecanismos de articulación con beneficio mutuo frente a acciones de incidencia de la población refugiada y migrante en el territorio.

FUNCIONES DE ORGANIZACIONES NO GUBERNAMENTALES

ATRIBUTO	DESCRIPCIÓN
Rol de agencias, fundaciones y ONG	Papel central en la provisión de servicios de información, capacitación y financiación, coordinando acciones con las comunidades en los territorios.
Confusión entre población atendida	En ocasiones, los beneficiarios confunden a las ONG y fundaciones con el Estado, asignándoles responsabilidades que no les corresponden. La proliferación de proyectos y diversidad de actores actuando por cuenta propia ha profundizado la confusión en las comunidades.
Duplicación de esfuerzos	Se identifica una duplicación de esfuerzos. Por ejemplo en la financiación de emprendimientos de subsistencia, lo que genera competencia desleal entre beneficiarios de diferentes proyectos y distorsiona condiciones de competencia en el mercado.
Baja inserción laboral	Los programas dirigidos a jóvenes, aunque bien intencionados, no han tenido un impacto significativo en términos de empleo. No hay mecanismos efectivos de medición de impacto que permitan evaluar intervenciones.
Acciones de sostenibilidad limitada	Muchos proyectos, a pesar de su contribución inicial, no son sostenibles a largo plazo, dejando infraestructuras y equipos sin mantenimiento una vez finalizados.
Limitado control de expectativas	La falta de coordinación entre actores genera expectativas no cumplidas y sentimientos de abandono en las comunidades.

FUNCIONES DE APOYO SOCIALES

ATRIBUTO	DESCRIPCIÓN
Comunidades Religiosas	<ul style="list-style-type: none"> Las iglesias, principalmente cristianas y evangélicas, desempeñan un rol clave en las comunidades priorizadas, proporcionando espacios de reunión, apoyo comunitario y acceso a medios de generación de ingreso. Algunas iglesias forman parte de redes transnacionales que implementan proyectos como sistemas de agua y letrinas ecológicas. Las iglesias también generan empleo en actividades como cuidado infantil y venta de productos alimenticios.
Clientelismo y compra de votos	<ul style="list-style-type: none"> Algunos líderes comunitarios tienen relaciones clientelistas con políticos locales, quienes prometen inversiones a cambio de apoyo electoral. Se identificaron promesas incumplidas y demoras en la implementación de proyectos por motivos políticos.
Prestamistas Gota a Gota	<ul style="list-style-type: none"> Los prestamistas informales son la fuente principal de financiamiento en las comunidades, aunque imponen intereses altos y riesgos de violencia. Muchos emprendimientos fracasan debido a la carga financiera que generan estos préstamos.

ATRIBUTO	DESCRIPCIÓN
Vínculos Culturales Wayuu	<ul style="list-style-type: none"> • La comunidad Wayuu enfrenta precariedad económica y marginación. • Aunque organizados por clanes y rancherías, muchas personas refugiadas y migrantes pertenecientes a la comunidad no son reconocidos formalmente por sus líderes. • Las mujeres Wayuu tienen un rol clave en la economía artesanal, pero enfrentan condiciones de explotación laboral severa y relaciones de género con responsabilidades dispares.
Juntas de Acción Comunal (JAC)	<ul style="list-style-type: none"> • Las JAC son organizaciones comunitarias que facilitan el acceso a programas y proyectos del Estado y cooperación internacional. • Hay diferencias significativas en calidad de vida y acceso a mercados en las comunidades que lograron o no conformar una JAC. • Las mujeres juegan un papel fundamental en estos liderazgos comunitarios.
Redes de Apoyo	<ul style="list-style-type: none"> • Las redes familiares transnacionales son un apoyo crucial, ofreciendo recursos financieros y laborales a sus miembros. • Estas redes varían en tamaño y pueden desintegrarse si los miembros no logran sostenerse económicamente.

PRIORIZACIÓN DE LAS CADENAS DE VALOR EN LA GUAJIRA

Una cadena de valor comprende el conjunto de actividades y procesos interrelacionados que permiten producir y entregar un bien o servicio al mercado. Identificar estas cadenas es esencial para la población refugiada y migrante, ya que representan oportunidades clave para su inclusión económica mediante el acceso a empleo, emprendimiento y una integración sostenible en los mercados locales. Este análisis, parte de la Evaluación Rápida de Mercado (ERM), se desarrolló en tres etapas enfocadas en promover su inclusión económica y fortalecer las economías regionales.

En primer lugar, se realizó una evaluación integral de las cadenas de valor en los departamentos priorizados, analizando su potencial de empleabilidad. Este proceso incluyó el mapeo de sectores económicos estratégicos con capacidad para ofrecer oportunidades sostenibles de trabajo y emprendimiento. También se analizaron las dinámicas del mercado local y las barreras estructurales que enfrentan las personas refugiadas y migrantes, como la informalidad laboral, el desconocimiento de sus habilidades, junto a las restricciones normativas y culturales que limitan su integración.

Luego, se llevó a cabo un análisis etnográfico en las comunidades priorizadas para identificar los oficios y mercados informales predominantes en sus estrategias de subsistencia. Este enfoque permitió documentar cómo las personas refugiadas y migrantes aprovechan los recursos locales en actividades como el reciclaje, la elaboración de alimentos y otros pequeños servicios. Además, se visibilizaron las conexiones entre las cadenas de valor formales e informales, destacando cómo estas últimas pueden servir como vías de entrada hacia mercados estructurados. Este análisis se enriqueció con los resultados del proyecto “Tierra de Oportunidades”, liderado por la Fundación Capital y el ACNUR, para resaltar las potencialidades del entorno.

Finalmente, se incorporó la evaluación de los capitales culturales, económicos y sociales de las personas refugiadas y migrantes. Los recorridos etnográficos y entrevistas abiertas con actores clave, complementados con información del ProGres de ACNUR, permitieron identificar perfiles, habilidades, redes comunitarias y experiencias previas en sectores estratégicos. También se destacó la importancia del acceso a funciones de apoyo como

financiamiento y asesoramiento técnico, elementos cruciales para conectar a estas personas con cadenas de valor de forma digna y sostenible, respetando sus derechos y potenciando su contribución a las economías locales.

COMERCIO AL POR MENOR	SERVICIOS DE ALIMENTACIÓN	MANUFACTURA
<p>Ventajas</p> <ul style="list-style-type: none"> • Fortalecimiento de la economía local. • Innovación en servicios y productos. • Cohesión social a través de la integración laboral. 	<p>Ventajas</p> <ul style="list-style-type: none"> • Impulso a la economía local. • Diversificación de la oferta culinaria. • Generación de empleo inclusivo. 	<p>Ventajas</p> <ul style="list-style-type: none"> • Vinculación de emprendedores con limitados recursos. • Transferencia de habilidades y saberes culturales. • Diversificación de productos.
<p>Retos</p> <ul style="list-style-type: none"> • Tensiones por saturación del mercado. • Dificultad en formalización laboral. • Riesgos de explotación y precariedad. 	<p>Retos</p> <ul style="list-style-type: none"> • Aumento de competencia informal. • Limitadas condiciones de competitividad. • Riesgos de explotación y precariedad. 	<p>Retos</p> <ul style="list-style-type: none"> • Riesgos de explotación y precariedad. • Desafío para la formalización. • Sobreoferta disminuye el valor.

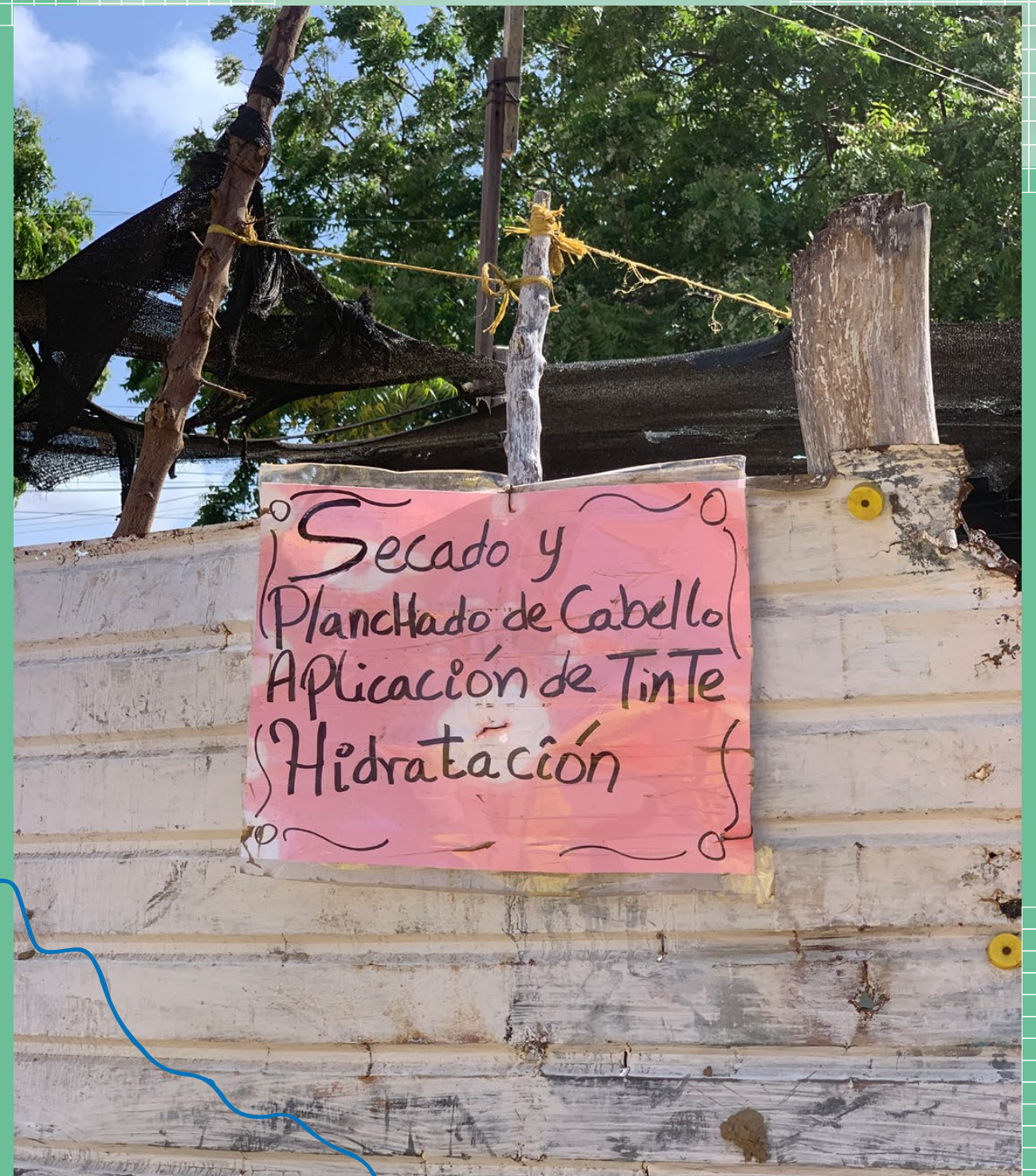
Las cadenas de valor priorizadas que se identifican como las más significativas producto del ACV para incluir a las personas refugiadas y migrantes en las cadenas de valor locales, componen los sectores de: **1) comercio al por menor, 2) servicios de alimentación y 3) manufactura artesanal (elaboración de mochilas, chinchorros y sombreros)**. Aunque estas cadenas han sido fundamentales para la provisión de medios de vida a las personas refugiadas y migrantes denotan limitaciones importantes para su crecimiento y encadenamiento a alta escala. Por ejemplo, la cadena de valor de artesanías funciona como fuente de empleo e ingresos, pero los mayores ingresos se concentran en los distribuidores, y no en los productores refugiados y migrantes.

Las cadenas de servicios de alimentación y comercio soportan la economía de las personas refugiadas y migrantes, pero estas no necesariamente tienen el potencial de expandirse hacia mercados más grandes ni ofrecer mejores condiciones de vida. Estas cadenas presentan una alta capacidad de absorción de mano de obra refugiada y migrante debido a su demanda de trabajo intensiva y barreras relativamente bajas de entrada en la informalidad. Sin embargo, enfrentan obstáculos significativos para su desarrollo, como la falta de acceso a servicios financieros, altos costos de formalización, la escasa formación del capital humano y obstáculos en el proceso de expansión de los emprendimientos más allá de las comunidades que ofrecen condiciones limitadas de mercado.

A pesar de la distancia en ingresos, así como de las particularidades de los perfiles, estrategias de autogestión y funciones de apoyo formales e informales que constituyen los mercados en los que están inmersos las personas refugiadas y migrantes, se han identificado en cada lote cadenas de valor con potencial de fortalecer y trascender hacia una perspectiva de generación de valor más allá del sustento. Entre las cadenas priorizadas se destacan emprendimientos, ocupaciones y saberes de bajo valor agregado en términos de PIB, bajo capital-intensivo, pero alta empleabilidad.



Recomendaciones y próximos pasos

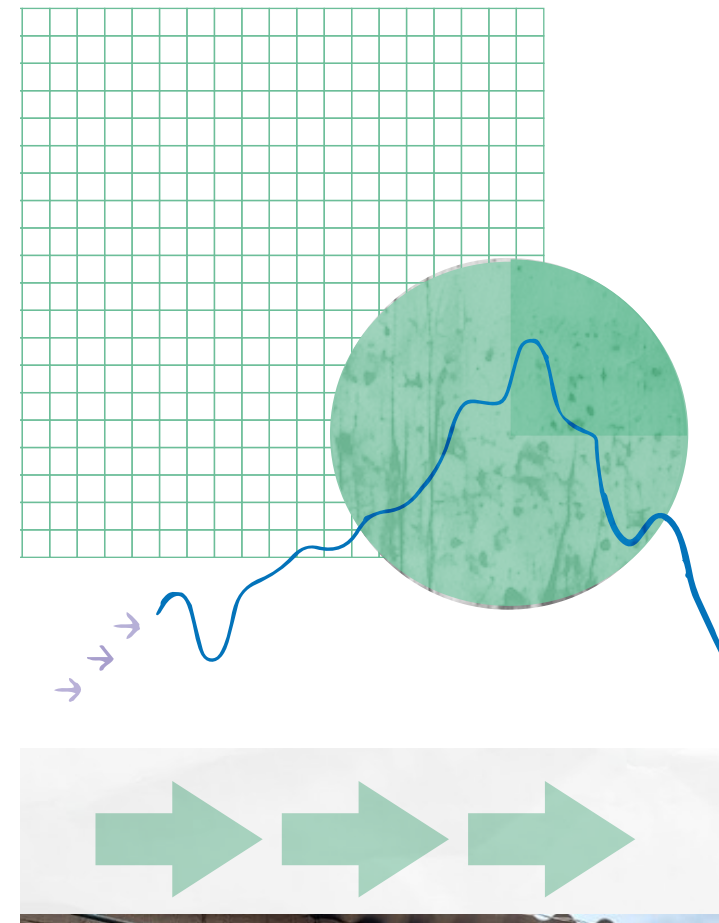


RECOMENDACIONES Y PRÓXIMOS PASOS

Los resultados del ERM y el ACV implican una respuesta coordinada entre el apoyo a la economía local y la necesaria participación comunitaria. La información inédita construida por el ACNUR y el ICP en un contexto de información limitada como el de las comunidades priorizadas, puede contribuir a la intervención de manera sostenible y basada en las necesidades de la población.

A partir de los riesgos y oportunidades identificados en los perfiles y estrategias de autogestión reconocidos en las comunidades y mercados caracterizados por esta ERM, es prioritaria la necesidad de emprender estrategias tanto de mitigación de riesgos, como de adaptación al contexto social de las funciones de apoyo, enfocadas en la importancia de permitir la participación económica de la población en las cadenas de valor locales. Este documento contribuye a reconocer con mayor profundidad las necesidades de las personas refugiadas y migrantes para diseñar intervenciones efectivas que permitan mejorar sus condiciones de vida. A continuación, se exponen sus principales hallazgos:

- **MERCADOS COMUNITARIOS ANCLADOS AL CORTO PLAZO:** Los mercados comunitarios, que incluyen a refugiados, migrantes y comunidades de acogida, están enfocados en el corto plazo debido a la presión de satisfacer necesidades inmediatas. La inestabilidad en los ingresos y las limitadas oportunidades laborales llevan a priorizar estrategias de subsistencia, lo que impide proyecciones de crecimiento sostenible. La incertidumbre económica obstaculiza la planificación a largo plazo y refuerza la creación de emprendimientos orientados a la supervivencia, limitando así el desarrollo económico y la expansión de las unidades productivas.
- **EMPRENDER COMO ALTERNATIVA A LA EXCLUSIÓN:** Ante la falta de inclusión en el mercado laboral formal y las experiencias de explotación, las personas refugiadas y migrantes recurren al emprendimiento como una solución de corto plazo. Esta estrategia de autogestión les permite “trabajar para sí mismos”, manteniendo un sentido de control y dignidad. A pesar de las dificultades económicas, emprender es una norma social valorada, ya que proporciona un camino alternativo a los trabajos precarios e informales, donde las condiciones laborales son frecuentemente inadecuadas.



Lista de Precios

Acite litro	7000
Sal	600
Azucar RioPaila Libra	2600
Avena	2000
Arepa arepa libra	2200
Arepa arepa Kilo	3500
Fideo	1200
Colcafe	1200
Arroz Pinillar Kilo	5000
Arroz Pinillar Libra	2500
Arroz Alcaravan Kilo	4000
Pañal	1200
Ellas Morada	600
PaPel higienico F. Noroña	500
Savital	1500
Head Souders	1000
Nutribela	1000
Preestobarba	1500
Gel ego	800
Jabon Unico	700
Jabon Top terra	3000
Dersa Pequeno	3000
Harina Trigo	1500
Colgate	2200
Huevo	4000
PASTA	700
	5000



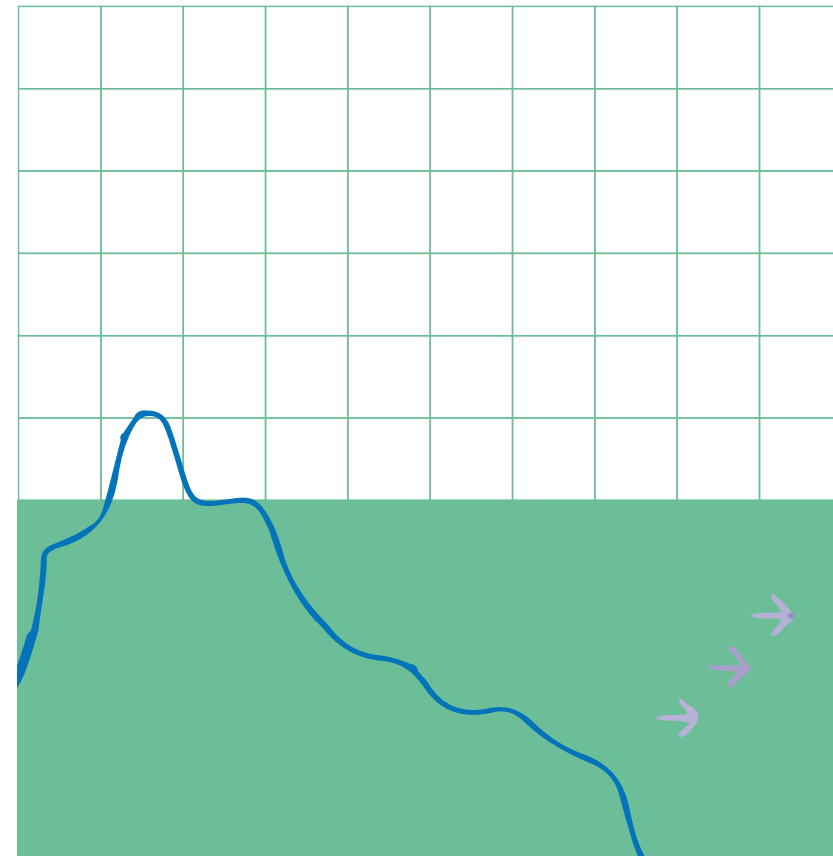
- **EMPRESARIOS COMUNITARIOS DESCONECTADOS DE CADENAS DE VALOR LOCALES:** Los emprendimientos de las personas refugiadas y migrantes en su mayoría se focalizan en su entorno inmediato. No se identifican procesos de encadenamiento productivo más allá de la provisión de insumos tercerizada.

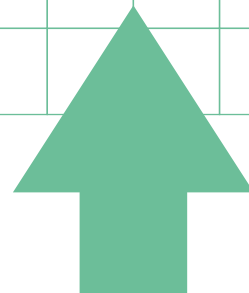
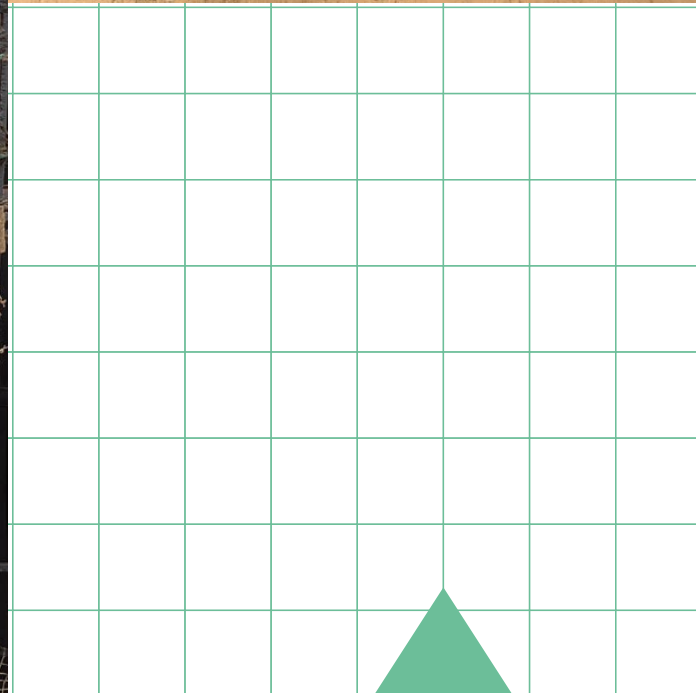
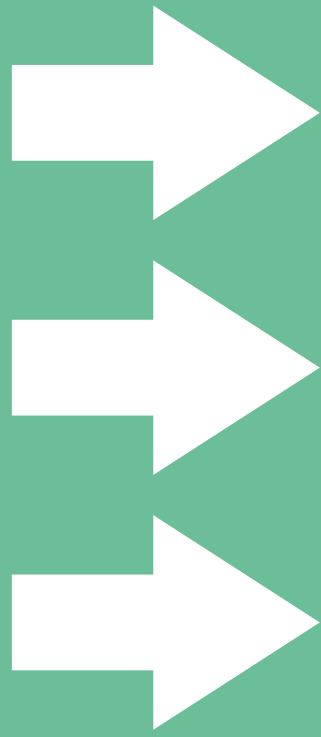
- **ROLES DE GÉNERO REFUERZAN CONDICIONES ECONÓMICAS:** Las normas sociales y culturales en la región perpetúan roles de género que impactan directamente en las condiciones económicas de la comunidad. Las mujeres son confinadas a labores de cuidado y emprendimientos comunitarios de bajo ingreso, mientras que los hombres asumen el rol de proveedores, buscando trabajos precarios fuera de la comunidad, principalmente en actividades que demandan fuerza física. Estas dinámicas limitan el acceso equitativo a oportunidades económicas y refuerzan la desigualdad de género en los medios de vida.

- **REDES FAMILIARES Y SOCIALES COMO DETERMINANTE:** Las redes familiares y sociales son esenciales para la sostenibilidad económica de personas refugiadas y migrantes. La composición del hogar facilita el ahorro, la distribución de tareas y la inversión de capital. Además, las redes transnacionales permiten acceso a recursos financieros, apoyo mutuo para pagar deudas y generan capital de riesgo. Estas conexiones no solo ayudan a la supervivencia, sino que mejoran las oportunidades económicas y la resiliencia frente a crisis.

- **EL CRÉDITO “GOTA A GOTA” ES EL PRINCIPAL ACCESO A FINANCIACIÓN:** El sistema de préstamo informal “gota a gota” se ha convertido en una fuente de crédito para personas refugiadas y migrantes irregulares, regulares y comunidades de acogida excluidas del financiamiento formal. Aunque cubre una necesidad inmediata de efectivo para la inversión, las tasas de interés excesivas y las estrictas condiciones de pago limitan el crecimiento de los emprendimientos. Este sistema informal genera más fracasos en los negocios, ya que los beneficiarios no logran equilibrar sus ingresos con los pagos de los préstamos, perpetuando un ciclo de pobreza y dependencia económica.

- **LA FORMACIÓN NO SE TRADUCE EN EMPLEABILIDAD:** A pesar del interés por la formación, especialmente entre mujeres y jóvenes, las expectativas de inserción laboral no se cumplen fácilmente. La falta de oportunidades en los mercados locales limita la capacidad de absorber mano de obra, generando frustración. Emplearse no depende únicamente de la formación recibida, sino también de factores como redes sociales, discriminación, y el acceso a recursos esenciales como transporte, comunicación, o servicios de cuidado infantil. Estos desafíos estructurales refuerzan la exclusión económica, dificultando la inclusión efectiva de las personas en el mercado laboral.





- **PERFILES CON FORMACIÓN TÉCNICA Y SUPERIOR SON ESCASOS:** Las comunidades presentan diversidad en los niveles de formación, con una mayor concentración de estudios técnicos en la población joven. A través de la regularización y la obtención del Permiso por Protección Temporal (PPT), se facilita el acceso a formación técnica y superior, siendo el SENA la institución más reconocida en este ámbito. Sin embargo, la convalidación del bachillerato es una barrera recurrente que impide la continuidad hacia la profesionalización. Esta dificultad limita las oportunidades de desarrollo educativo y profesional de los migrantes y refugiados.

- **COMPLEJAS BRECHAS ENTRE EL MERCADO LABORAL FORMAL E INFORMAL:** La formalización laboral no puede abordarse únicamente a través de capacitaciones comunitarias. Las iniciativas para mejorar hojas de vida y preparar para entrevistas son ineficaces debido a condiciones sociales estructurales. Las personas refugiadas y migrantes enfrentan barreras como la falta de acceso a vivienda formal, servicios de comunicación, y condiciones asociadas a su estatus migratorio. Persiste una percepción negativa sobre los beneficios del trabajo formal, visto como explotación. Para mejorar la autogestión en el sector informal, es fundamental abordar estas barreras y promover la participación de empleadores privados en programas sostenibles de medios de vida.

- **EL ESTATUS MIGRATORIO NO ES EL PRINCIPAL FACTOR DE EXCLUSIÓN ECONÓMICA:** En contextos de pobreza y marginalización, el estatus migratorio no es un factor determinante en la exclusión económica de refugiados y migrantes. La mayoría de las personas trabajan en el sector informal, donde la documentación no es un requisito para el desempeño laboral. Sin embargo, para acceder a empleos formales, servicios financieros y capacitaciones, contar con un Permiso por Protección Temporal (PPT) es esencial. A pesar de esto, las diferencias en el estatus migratorio de las personas no tienen un impacto significativo en el mercado laboral informal.

- **LA XENOFOBIA Y PREJUICIO FRENTE A LA POBREZA ES UNA CONDICIÓN:** Ser venezolano implica significados sociales que escapan del control de las personas refugiadas y migrantes. A menudo, los empleadores perciben a los venezolanos como una población transitoria e inestable, sin tomar en cuenta sus competencias profesionales o niveles de educación. Este sesgo se manifiesta en diferencias salariales basadas en la nacionalidad y en la exclusión de oportunidades laborales, justificándose con la preferencia hacia los nacionales. La xenofobia y el prejuicio frente a la pobreza juegan un rol crucial en esta exclusión social y económica.

- **EL LIDERAZGO COMO EMPRENDIMIENTO:** El liderazgo comunitario se ha convertido en un mecanismo clave de organización que otorga a los líderes un estatus

de exclusividad en sus comunidades. Los organismos de cooperación, fundaciones y funcionarios del Estado canalizan proyectos a través de estos líderes, quienes actúan como intermediarios entre las comunidades y las instituciones. Este modelo genera beneficios tanto comunitarios como personales para los líderes, quienes, en algunos casos, ven el liderazgo como una forma de obtener reconocimiento y beneficios particulares. Esto puede crear tensiones y fragmentación, ya que la distribución equitativa de los beneficios se vuelve un desafío.

En este escenario se plantean las siguientes recomendaciones en concordancia con la Estrategia global 2019-2023 del ACNUR. Como punto de partida se debe reconocer que a pesar de los obstáculos que enfrentan personas refugiadas y migrantes en el acceso al empleo decente, es crucial promover la inclusión económica de estas personas a través de alianzas con diferentes actores. En este orden se identifican como prioridades:

- **ARTICULARSE CON ACTORES LOCALES DEL SECTOR PRIVADO:** En el contexto de informalidad en el que se mueve la economía de las personas refugiadas y migrantes, y sus limitadas opciones para acceder a medios de vida estables, se reconoce la importancia de fortalecer la colaboración entre diversos actores para crear oportunidades laborales, a través de profundizar el compromiso del ACNUR por colaborar con el sector privado para promover el bienestar de los refugiados y comunidades receptoras. Marcos como la Declaración de Nueva York para los Refugiados y los Migrantes de la ONU, concuerdan con la urgencia del trabajo conjunto con el sector privado para fomentar el empleo de personas refugiadas y migrantes, así como para adaptar las intervenciones laborales a las demandas efectivas del mercado, integrando la resiliencia económica (SEEP, 2017).
- **IMPULSAR EL DESARROLLO DE SISTEMAS DE MERCADO (M4P):** Se deben asegurar acciones para mejorar los medios de vida de comunidades de personas refugiadas y migrantes en situación de pobreza a través de la transformación de los sistemas de mercado en los que viven. La experiencia de las personas frente a los fortalecimientos de proyectos individuales indica no tener los resultados esperados, por lo que se hace necesario involucrar productores, consumidores, empresas, gobierno y otras instituciones que interactúan en las cadenas de valor, para configurar las condiciones del mercado en la región, a partir de los resultados de la ERM sobre el funcionamiento del mercado en las comunidades priorizadas y sus barreras para participar del mercado. Mejorar la capacidad institucional de los territorios receptores para abordar la informalidad desde una perspectiva tanto macro como microeconómica es un punto de partida. Se sugiere la promoción de políticas públicas que promuevan la regularización de las

personas refugiadas y migrantes, que les permitirá acceder a empleos formales y servicios financieros, así como la certificación de sus habilidades adquiridas en el mercado informal.

- **PROMOVER EL EMPODERAMIENTO LOCAL Y LA RENDICIÓN DE CUENTAS A LAS POBLACIONES AFECTADAS:** En concordancia con el modelo M4P se debe fomentar la participación real y efectiva de los actores locales en el diseño e implementación de las soluciones, para generar estrategias basadas en el contexto, pero a su vez asegurar la sostenibilidad de los resultados. La implementación de enfoques como el de *Accountability to Affected Populations (APP)* permite mejorar la eficacia y pertinencia de las acciones adelantadas, de una manera más efectiva que conlleva al mejor uso de los recursos destinados para la intervención. El APP no sólo recae sobre personas refugiadas y migrantes, sino implica establecer una estrategia que incluya otros actores significativos en el mercado, entre ellos el sector privado y el gobierno.

- **IMPLEMENTAR ACCIONES EN CONCORDANCIA CON LAS NORMAS MÍNIMAS PARA LA RECUPERACIÓN ECONÓMICA (MERS):** A partir de la ERM se logran identificar las oportunidades de empleo e ingreso que hoy tienen las personas refugiadas y migrantes en las comunidades caracterizadas, así como las habilidades requeridas en su contexto y las barreras a las que se enfrentan. Bajo este marco de referencia para diseñar e implementar programas que promuevan la inserción laboral y mejora de los medios de subsistencia de esta población, se considera relevantes acciones encaminadas a *fortalecer las empresas locales* que puedan generar empleo para las personas refugiadas y migrantes, a través de la provisión de servicios de asesoramiento empresarial, acceso a mercados, desarrollo e impulso de cadenas de valor; *continuar con el desarrollo de capacidades* que permitan a las personas adquirir las competencias necesarias para acceder a empleos formales o iniciar sus propios negocios; *Impulsar la cohesión social y el fortalecimiento de redes* a través de programas de integración laboral que fomenten la colaboración y el intercambio de conocimientos con un fin común entre personas refugiadas, migrantes y sus comunidades de acogida; y por último, *Reconocer la necesidad de acceso a financiamiento*, así como orientar acciones que permitan disminuir los impactos de las desviaciones del mercado local de financiación (gota a gota), construyendo alianzas que no estén basadas en un modelo asistencialista y permitan a la población iniciar sus propios negocios o adquirir activos productivos.

- **INSISTIR EN LA INTERSECCIONALIDAD DE LAS SOLUCIONES:** Las áreas programáticas del ACNUR, junto a las demás funciones de apoyo en las comunidades, deben priorizar el reconocimiento de la diversidad detrás de las categorías de personas refugiadas y migrantes. La identificación de estos atributos y los privilegios y opresio-

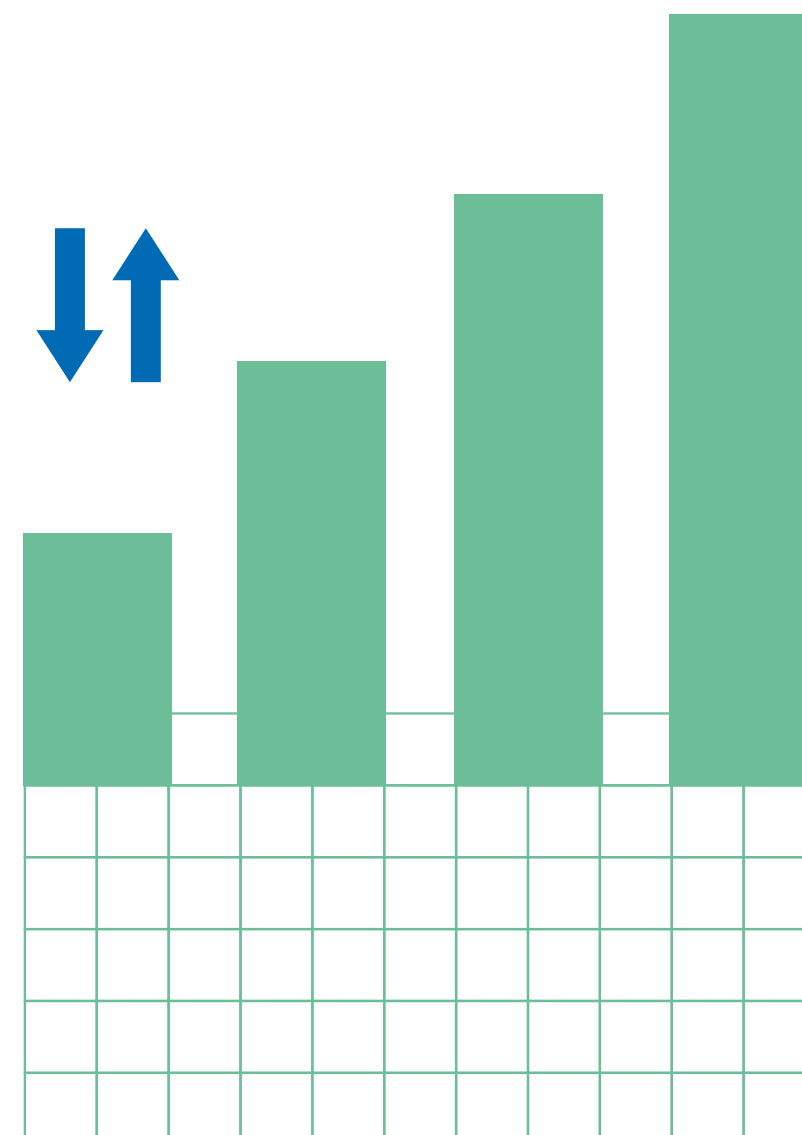
nes que generan, permiten adelantar acciones basadas en la interacción, es decir que atiendan experiencias comunes que tienen personas con diferentes perfiles. Insistir en la interseccionalidad implica un enfoque de intervención complejo que cuestiona las categorías simplistas pero que tiene mayor efectividad transversalizando el reconocimiento de barreras económicas que enfrentan las personas por su condición de género, su cultura, su procedencia, su estatus socioeconómico y demás.

- **RECONOCER LA INTERCULTURALIDAD INDIGENA DEL TERRITORIO:** Es fundamental que toda intervención económica o de desarrollo en el territorio tome en cuenta el componente cultural indígena y su interrelación con las dinámicas económicas locales. La comunidad Wayuu, no solo representan una parte significativa de la población, sino que sus formas de organización social, sus conocimientos ancestrales y su relación con el territorio son factores clave para garantizar una respuesta adecuada y sostenible. Las intervenciones de mercado deben reconocer las barreras y potencialidades que representan ciertas prácticas culturales y sus modelos de desarrollo propios.

- **IMPULSAR UNA RUTA DE INTEGRACIÓN ECONÓMICA QUE FACILITE LA CONEXIÓN ENTRE LA OFERTA Y DEMANDA LABORAL:** Para superar las asimetrías de información que afectan a las personas refugiadas y migrantes en los municipios priorizados de los tres departamentos se reconoce la necesidad que gobierno y agencias de cooperación actúen como intermediarios, proporcionando información y apoyo no solo en la búsqueda de empleo, sino también en la atención a necesidades sociales, jurídicas y humanitarias que restringen el acceso a las cadenas de valor. Se deben promover iniciativas de inclusión económica, especialmente para mujeres y padres solteros, mediante la capacitación en habilidades administrativas, microfinancieras, y la certificación de competencias adquiridas en el mercado informal. Para garantizar el éxito de estos emprendimientos en un entorno competitivo, es crucial fomentar asociaciones comerciales que eliminen la dependencia de intermediarios y promover la empleabilidad en sectores formales.

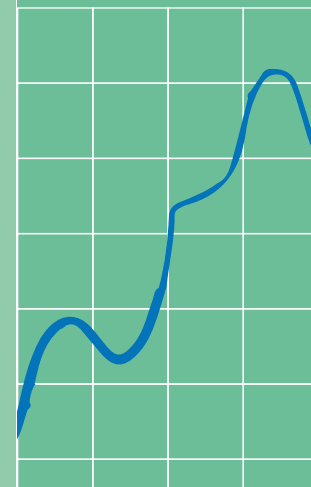
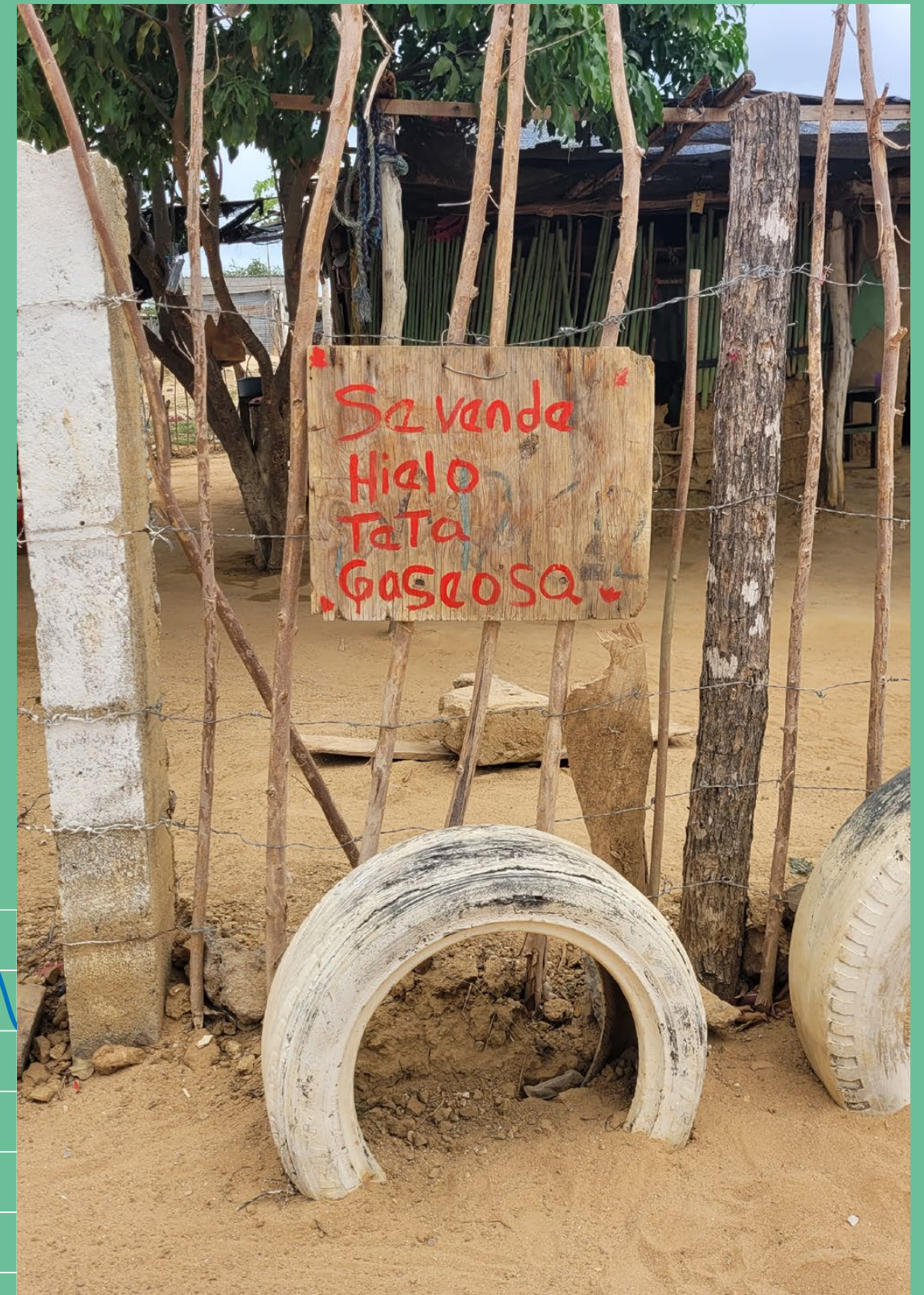
- **APOYAR ACCESO A LOS SERVICIOS PÚBLICOS:** Junto a los servicios domiciliarios de primera necesidad, la promoción de la digitalización apoya no solo las comunicaciones, fundamental para mantenerse en contactos con familiares y redes de apoyo a la distancia, sino también para el acceso a la banca digital, para mejorar la capitalización y gestión financiera de los negocios de las personas refugiadas y migrantes. Adicionalmente la formalización de los territorios permite incluir a las comunidades de refugiados y migrantes en el sistema de ordenamiento territorial y planeación del Estado, así como les permite general valor y adquirir un respaldo a partir de sus propiedades.

- **MEJORAR SISTEMAS DE REGISTRO, EVALUACIÓN, SEGUIMIENTO E IMPACTO:** Todas las intervenciones sean gubernamentales o de la cooperación deben avanzar en la estandarizar bases de datos, categorización y codificación, así como en los canales previstos para compartir información. Se deben establecer mecanismos de rendición de cuentas periódicos donde se pueda no solo conocer la evolución del fenómeno migratorio, sino también indicadores de seguimiento, monitoreo y resultados de las intervenciones en clave de generación de valor de manera que se puedan asegurar acciones que contribuyan a mejorar su integración económica y social en los territorios receptores.





Matriz DOFA



MATRIZ DOFA

MATRIZ DOFA ERM-LA GUAJIRA			
CATEGORIA	SUBCATEGORIA	ACTORES CENTRALES	DESCRIPCIÓN
ANÁLISIS DE FORTALEZAS			
Oportunidades de empleabilidad	Alto nivel de formación	Personas Refugiadas y Migrantes	Formación de personas proveniente de Venezuela es mayor. Principalmente en personas refugiadas y migrantes que no son de reciente ingreso.
	Servicio Público de Empleo	Gobierno	Existe una cobertura nivel nacional y capacidad instalada de la red de prestadores del SPE que puede ampliarse reconociendo las necesidades de las personas refugiadas y migrantes y la escases de información sobre comunidades como las priorizadas.
	Disponibilidad	Personas Refugiadas y Migrantes	Intensión de ocupar vacantes sin importar el oficio. Capacidad de Reversión Laboral.
	Formalidad	Empresas Privadas; Gobierno	Existen empresas formales y asociaciones en el territorio con capacidad instalada que puedan generar empleo y son potenciales aliados para el desarrollo de la economía regional (Eje. Reciclaje, gestión de desechos, hotelería, restaurantes, construcción).
	Informalidad	Personas Refugiadas y Migrantes	Oportunidad de ingreso en el corto plazo, disminución de impactos de la pobreza, algunos sectores con posibilidad de formalización.
	Mujeres Emprendedoras	Personas Refugiadas y Migrantes	Las normas sociales y la exclusión laboral han estimulado la vocación de emprendimiento de las mujeres, algunos de ellos con vocación de sostenibilidad.
	Oportunidades de emprendimiento	Procesos de Formación	Gobierno; ONG y Organizaciones de la Sociedad Civil
Emprendimientos Fortalecidos		Personas Refugiadas y Migrantes	Existen emprendimientos fortalecidos que tienen vocación de formalizarse, especialmente aquellos que logran expandir su mercado más allá de la comunidad.

MATRIZ DOFA ERM-LA GUAJIRA			
CATEGORIA	SUBCATEGORIA	ACTORES CENTRALES	DESCRIPCIÓN
Oportunidades Adicionales	Organización Comunitaria	ONG y Organizaciones de la Sociedad Civil	Se identifican liderazgos estructurados, Juntas de Acción Comunales y procesos de movilización comunitaria que facilitan la articulación con la comunidad.
	Estatuto Temporal de Protección	Gobierno	Hay un avance en la regularización migratoria así como en la creación de una red institucional de atención migratoria. Actualmente existe acceso solo para menores de edad al registro.
	Convalidación de títulos	Gobierno	Refugiados y Migrantes con PPT tienen derecho a la convalidación de sus títulos y existe una ruta institucional establecida.
	Formación Técnica	Gobierno; ONG y Organizaciones de la Sociedad Civil	Se reconocen diferentes experiencias de formación para el trabajo alineadas al contexto y necesidades en las comunidades (mecánica, electricidad, primeros auxilios, atención a primera infancia).
	Grupos de Ahorro	Personas Refugiadas y Migrantes; ONG y Organizaciones de la Sociedad Civil	ONG han impulsado prácticas de ahorro, fortaleciendo buenas prácticas de administración de recursos.
	Bancarización Digital	Empresas Privadas	La banca digital representa el 78% de las operaciones en Colombia. Bancolombia (Nequi) y Davivienda (Daviplata) prestan servicios en todas las comunidades del país con acceso a un celular y red de datos. Existe un interés por reconocer el PPT como un documento válido para las transacciones bancarias.
	Autoformación (Herramientas Virtuales)	Personas Refugiadas y Migrantes	Video tutoriales de internet (Youtube) son herramientas efectivas de promoción de conocimientos y especialización de oficios reconocidos en diferentes contextos.
	Información	Gobierno; ONG y Organizaciones de la Sociedad Civil	Se han impulsado mapeos de funciones de apoyo en el territorio para el fortalecimiento de los mercados. Existe información de rutas institucionales que contiene toda la información (aunque no logra llegar a la población de interés).
	Bases de Datos	Gobierno; ONG y Organizaciones de la Sociedad Civil	Progresivamente se han especializado las bases de datos económicas para reconocer la participación de personas refugiadas y migrantes. Existen históricos de información y caracterizaciones de la población en el territorio.

MATRIZ DOFA ERM-LA GUAJIRA

CATEGORIA	SUBCATEGORIA	ACTORES CENTRALES	DESCRIPCIÓN
	Titulación de predios	Personas Refugiadas y Migrantes; Gobierno	En los tres departamentos hay iniciativas de titulación de los predios y las viviendas. La legalización ofrece posibilidades de generar valor y de mitigar la marginación social. Implica la inscripción de las comunidades en la planeación del Estado y a los potenciales empleadores a través de direcciones, certificaciones catastrales, etc. Se estimula prestación de servicios que implican un domicilio.

ANÁLISIS DE DEBILIDADES

Barreras Burocráticas	Virtualización de los procesos	Gobierno; ONG y Organizaciones de la Sociedad Civil; Empresas Privadas	Proceso efectivo de inclusión, pero no para este perfil de usuarios. Trámites que implican el acceso constante a un correo electrónico a una red de datos, excluyen algunos usuarios de las funciones de apoyo.
	Alta Rotación de Personal	Gobierno; ONG y Organizaciones de la Sociedad Civil	La rotación de personal de la administración pública, sumada a la ausencia de memoria institucional, y cargos de cuotas políticas sin la experticia necesaria, representan retos a la implementación de rutas de protección establecidas legalmente, pero sin proceso de implementación o rutas claras y verificables para la población.
	Irregulares por fuera	Gobierno	A la fecha no hay una ruta para que las personas refugiadas y migrantes irregulares puedan incluirse al PPT, este perfil con vocación de permanencia representan un número significativo de personas en las comunidades.
	Solicitantes Refugio	Gobierno; ONG y Organizaciones de la Sociedad Civil	No hay una ruta legal vigente que permita a los solicitantes de refugio trabajar formalmente.
	Regularización	Gobierno; ONG y Organizaciones de la Sociedad Civil	Existe población que aún no conoce las rutas de acceso a documentación. Se registran problemas de acceso al ETPV, por errores en datos y duplicidad de registro, sin resolver.
	Burocracia sin protección	Gobierno	Desconocimiento de funcionarios sobre derechos de personas refugiadas y migrantes. Los derechos aún se reconocen como una cuestión de solidaridad.
	Planeación por proyectos	ONG y Organizaciones de la Sociedad Civil	Principal financiador de fortalecimiento a la economía de personas refugiadas y migrantes son las ONG y Organizaciones de la Sociedad Civil. Los proyectos que actúan sin la articulación de privados y Estado, tienen temporalidades que no logran dejar capacidades instaladas para la sostenibilidad.

MATRIZ DOFA ERM-LA GUAJIRA

CATEGORIA	SUBCATEGORIA	ACTORES CENTRALES	DESCRIPCIÓN
	Sistemas de información limitados	Gobierno; ONG y Organizaciones de la Sociedad Civil	Los datos de reportes sobre emprendimientos y empleabilidad no están contruidos de forma que permitan evaluar impactos de las actividades desarrolladas. Hay poca información compartida entre Gobierno y Organizaciones Internacionales.
	Limitado derecho a la educación	Gobierno	La oferta institucional no se corresponde con la demanda, principalmente en educación primaria y secundaria existen barreras para los cupos a población refugiada y migrante.
	Limitado derecho a la salud	Gobierno	Personas refugiadas y Migrantes irregulares sin acceso a servicios de salud presentan enfermedades que no les permiten el pleno desarrollo económico.
	Limitado derecho a la protección laboral	Personas Refugiadas y Migrantes; Gobierno; Empresas Privadas	Hay múltiples barreras jurídicas y prácticas, así como intermediaciones injustas, para denunciar y reparar relaciones laborales injustas, trabajos peligrosos. Existen prácticas fuera de ley como retención del sueldo. Situación profundizada en casos de refugiados y migrantes irregulares.
	Víctimas	Gobierno	Proceso de reconocimiento sin reparación. Retornados sin acompañamiento, posibilidad de revictimización.
	Sin servicios públicos	Gobierno	Asentamientos Informales no tienen acceso a electricidad, alcantarillado, agua potable. Limitación para desarrollar emprendimientos.
	Sin titulación de predios	Personas Refugiadas y Migrantes; Gobierno	Personas refugiadas y migrantes hacen viviendas en predios no legalizados. Sus hogares no tienen posibilidades de generar valor y profundizan la marginación social. Ausencia de direcciones genera discriminación en las hojas de vida y prestación de servicios que implican un domicilio.
	Oferta primera infancia	Gobierno	Principalmente en asentamientos informales, hay escases de servicios de cuidado para menores de cinco años.
	Convalidación / Certificación	Gobierno	Apostillas lejanas a la realidad de las personas // Carencia de certificaciones de experiencia principalmente en personas irregulares .



“En hilo esto de aquí, con medio kilo de hilo y seis bolitas, saco dos mochilas. Está en 27.000 pesos. Nosotros ahorita las estamos acumulando y después las ofrecemos cuando salimos de aquí, porque aquí no nos las pagan como debe ser. Es más el trabajo que uno hace que lo que le pagan a uno por las mochilas, porque aquí te lo quieren pagar en 35, o en 50 mil. Y ¿qué hay de lo que se invirtió en hilo? ¿el tiempo de uno y trabajo? (...) A veces las publicamos para venderlas o nosotros tenemos un amigo en Bogotá que también vivía aquí, también es de aquí. Y él se fue para allá y él nos las ofrece por allá y nosotros las enviamos. Y también él estuvo aquí. Unos amigos, igual que ustedes. Bueno, yo los llamo amigos ¿sí? Y vinieron así, y nos apoyan desde España, son de España, nos apoyan (...) Entonces uno lo hace y se lo envía. (...) Ellos nos la compran a 180. Aquí mismo no podemos ofrecerlas porque la compran a 35”.



La Pista.
Maicao, La Guajira.

MATRIZ DOFA ERM-LA GUAJIRA

CATEGORIA	SUBCATEGORIA	ACTORES CENTRALES	DESCRIPCIÓN
	Ausencia de Procesos de Rendición de Cuentas	ONG y Organizaciones de la Sociedad Civil	Las comunidades juegan un rol pasivo frente a las funciones de apoyo. No hay retroalimentaciones efectivas (AAP) que permitan situar en contexto las acciones y retroalimentar los impactos de las intervenciones, más allá de procedimientos artificiales que no garantizan efectividad.
	Burocracia excesiva	Gobierno	Falta de claridad en los trámites y requisitos excesivos desmotivan contrataciones. Persisten dificultades en procesos de convalidación y nacionalización.
Limitaciones relacionadas con normas sociales y culturales	No pago de servicios públicos	Personas Refugiadas y Migrantes	Las personas en las comunidades no se entienden a sí mismas como clientes de los servicios con derechos y obligaciones.
	Ausencia de datos de contacto	Personas Refugiadas y Migrantes	No hay direcciones en los asentamientos informales, también hay población sin acceso a teléfonos y correo electrónico para ser contactados por potenciales empleadores.
	Vías de Acceso y Distancia	Personas Refugiadas y Migrantes	Su ubicación en la ciudad representa altos costos para movilizarse a lugares de empleo o genera retos para surtir emprendimientos.
	Trabajo que no genera valor	Personas Refugiadas y Migrantes	Personas refugiadas y migrantes trabajan en oficios que no les generan valor. Emprendimientos prioritariamente de subsistencia. Alta demanda en actividades de fuerte desgaste físico.
	Hombres jóvenes no focalizados	Personas Refugiadas y Migrantes; ONG y Organizaciones de la Sociedad Civil; Gobierno	Este segmento poblacional no se identifica en las prioridades de las focalizaciones de ONG y Gobierno. Su participación en la economía familiar es significativa. Ausentes en los espacios comunitarios.
	Roles de Género	Personas Refugiadas y Migrantes	Embarazo de adolescentes y mujeres jóvenes. Presión social sobre las jóvenes para tener pareja y formalizar uniones tempranas. Cuidado del hogar asignado a las mujeres. Naturalización de estructuras patriarcales. Escases de servicios de cuidado para menores de 5.
	Enfoque Intercultural	Personas Refugiadas y Migrantes	No hay un modelo de atención migratoria con enfoque diferencial, que vaya más allá del bilingüismo. Escaso reconocimiento práctico / legal de la comunidad Wayuu como población binacional.

MATRIZ DOFA ERM-LA GUAJIRA

CATEGORIA	SUBCATEGORIA	ACTORES CENTRALES	DESCRIPCIÓN
	Limitado acceso a información de calidad	Personas Refugiadas y Migrantes	Restricciones de acceso a información. Mayor necesidad de lenguajes comprensibles para transmitir los mensajes de protección (C4D). WhatsApp y Redes sociales informan y desinforman de forma simultánea. Analfabetismo, barreras de conocimiento, o de infraestructura no se contemplan en la difusión de los mensajes.
	Movilidad Económica Interna	Personas Refugiadas y Migrantes	La población con vocación de arraigo tiene miembros familiares moviéndose por el territorio buscando mejores oportunidades. Algunos abandonan plazas laborales y desestimula empleadores.
	Habilidades Blandas	Personas Refugiadas y Migrantes	Frente a la ausencia de experiencia laboral formal, personas refugiadas y migrantes tienen limitado desarrollo de habilidades blandas esperadas por potenciales empleadores.
	Prioridad para nacionales	Empresas Privadas	En un contexto de sobre oferta de mano de obra, empleadores priorizan la mano de obra nacional. En sectores como la hotelería se reconocen factores como “la confianza”.
	Fragmentación de la Confianza	Personas Refugiadas y Migrantes	Producto de incumplimientos, situaciones de inseguridad y profunda escases las comunidades de personas refugiadas y migrantes no cuentan la confianza necesaria para articularse a cadenas de valor formales, así como para acceder a créditos o impulsos a la economía formal.
Empleabilidad y Emprendimiento	Limitada vinculación con el sector privado	ONG y Organizaciones de la Sociedad Civil; Gobierno	Programas de empleabilidad y emprendimiento, no cuentan en todos los casos con socios en el sector privado para su implementación y potencial encadenamiento.
	Limitaciones del Mercado	Empresas Privadas; Gobierno	Cadenas de valor que sostienen la economía departamental no tienen mayor capacidad para generar empleo. Emprendimientos de desarrollan en territorios con limitaciones de poder adquisitivo, información y legalidad.
	Productos no competitivos	Personas Refugiadas y Migrantes; ONG y Organizaciones de la Sociedad Civil	Las condiciones de producción y el conocimiento sobre el producto el mercado limita la capacidad del emprendimiento. Falta de coordinación genera ideas de emprendimiento repetitivas (tenderos, fritos, alquiler de lavadoras, uñas y peluquería) que restringen más posibilidades de crecimiento.

MATRIZ DOFA ERM-LA GUAJIRA

CATEGORIA	SUBCATEGORIA	ACTORES CENTRALES	DESCRIPCIÓN
	Pérdida de Experiencia	Personas Refugiadas y Migrantes; Empresas Privadas	La informalidad no permite certificar experiencia. Dificultades para certificar experiencias adquiridas en Venezuela. Por necesidad trabajos no corresponden con la formación de las personas.
	Emprendimientos de Subsistencia	Personas Refugiadas y Migrantes; ONG y Organizaciones de la Sociedad Civil	Frente a un mercado limitado son única opción de ingreso. Proyectos de ONG impulsan emprendimientos, distorsionando condiciones de competencia y generando impactos en emprendedores que no reciben el fortalecimiento.
	Estrategias fuera de contexto	Gobierno; ONG y Organizaciones de la Sociedad Civil	Algunos esfuerzos al emprendiendo y empleabilidad no reconocen condiciones objetivas del mercado para personas refugiadas y migrantes en la región. Algunas funciones de apoyo no están enlazadas con las necesidades del contexto y el potencial del mercado. Estrategias como “ferias laborales” y “ferias de emprendimiento” son recurrentes y no representan mayores impactos a emprendimientos y empleabilidad.
	Deserción escolar	Personas Refugiadas y Migrantes	NNAJ por necesidad familiar se vinculan tempranamente a contribuir a los ingresos familiares. Embarazos a temprana edad y otros factores, priorizan este impacto frente a sus potenciales de inversión laboral.
	Fortalecimientos productivos no cumplen su objetivo	ONG y Organizaciones de la Sociedad Civil	En un contexto de recursos tan limitados, las comunidades tienen evidencias de fortalecimientos con recursos externos significativos, gran parte de ellos en abandono frente a la imposibilidad de repararlos, adquirir materia prima, o invertir capital para su funcionamiento.
	Riesgos de xenofobia	Exclusión / Guetos	Personas Refugiadas y Migrantes; Gobierno; Empresas Privadas
Congestión de Servicios Públicos		Gobierno	Ampliación de la infraestructura no corresponde con aumento de la demanda en servicios como salud y educación. Comunidades de acogida culpan a personas refugiadas y migrantes de condiciones de los servicios.

MATRIZ DOFA ERM-LA GUAJIRA

CATEGORIA	SUBCATEGORIA	ACTORES CENTRALES	DESCRIPCIÓN
	Focalización de fortalecimientos	ONG y Organizaciones de la Sociedad Civil	Proyectos de fortalecimientos productivos y de capacidades dirigidos exclusivamente a población refugiada y migrante generan tensiones en comunidades receptoras con las mismas necesidades. Estrategias de porcentajes de participación de población migrante y refugiada, impulsan la instrumentalización de personas refugiadas y migrantes para atraer proyectos para la comunidad.
	Información / Estigmatización	Empresas Privadas; Gobierno	Información pública estigmatiza pobreza de personas refugiadas y migrantes y su contribución a la economía. Existen pocos espacios de socialización de sus aportes a la economía local.
OPORTUNIDADES DE MITIGACIÓN			
Recomendaciones para mitigar barreras burocráticas	Capacidad Instalada de Atención Migratoria	Gobierno; ONG y Organizaciones de la Sociedad Civil	Fortalecer y ampliar oferta. Agilizar servicios prestados. Apoyar principalmente la oferta extramural de Centros Intégrate frente a personas que no acceden a los servicios. Vincular temas de empleabilidad y emprendimiento como prioridades en la atención migratoria.
	Capacidad Instalada de Formación para el Trabajo	Gobierno; ONG y Organizaciones de la Sociedad Civil	Fortalecer y ampliar oferta. Eliminar barreras. Apoyar principalmente la oferta extramural frente a personas que no acceden a los servicios. Reconocer a personas refugiadas y migrantes como población objetivo de formación en términos de indicadores. Crear una ruta de inclusión al refugiado y migrante a la oferta de empleo municipal, atada a los centros de atención migratoria.
	Diversificar Rutas de Atención	Gobierno; ONG y Organizaciones de la Sociedad Civil	Profundizar el enfoque diferencial en lo correspondiente a los diferenciales entre perfiles y estrategias de autogestión de personas refugiadas y migrantes
	Reducción de la Burocracia	Gobierno; ONG y Organizaciones de la Sociedad Civil	Mapear las burocracias locales de prestación de servicios para la empleabilidad y el emprendimiento. Reconocer los laberintos burocráticos a los que se enfrentan emprendedores personas refugiadas y migrantes para acceder a la formalidad. Simplificar trámites y generar instancias más efectivas de gestión.
	Memoria Institucional	Gobierno	Fortalecer la institucionalidad y gestión de modo que la capacidad instalada se vea afectada por cambio de gobiernos.

MATRIZ DOFA ERM-LA GUAJIRA

CATEGORIA	SUBCATEGORIA	ACTORES CENTRALES	DESCRIPCIÓN
	Formalización de Predios	Gobierno; ONG y Organizaciones de la Sociedad Civil	Formalizar capitales económicos de personas refugiadas y migrantes para fortalecer sus potencialidades de inclusión económica en los casos que exista viabilidad. Fortalecer estrategias efectivas de reasentamiento y acompañamiento frente a casos que no lo permitan.
	Convalidación / Certificación	Gobierno; ONG y Organizaciones de la Sociedad Civil	Acompañar el proceso de convalidación de oficios y profesiones de manera simplificada. Reconocer aquellas certificaciones y convalidaciones que generen un diferencial en la oferta pública y privada de empleo.
	Formalización de la Economía	Gobierno; ONG y Organizaciones de la Sociedad Civil; Empresas Privadas	Desarrollar de estrategias conjuntas entre sector público y privado para el impulso de la formalización de emprendimientos de personas refugiadas y migrantes. Apoyo financiero a pequeños emprendedores, educación financiera, asegurar inversiones en proyectos sostenibles.
	Ampliar Regularización	Gobierno	Continuar con el proceso de regularización de la población refugiada y migrante en condición irregular, lejos del prejuicio injustificado del potencial efecto llamada de la regularización.

REFERENCIAS

DANE. (2021). *Información Sociodemográfica del Pueblo Wayuu*. <https://www.dane.gov.co/files/investigaciones/poblacion/informes-estadisticas-sociodemograficas/2021-09-24-Registro-Estadistico-Pueblo-Wayuu.pdf>

Monitor de Desarrollo Territorial. (2024). *Informe Región Caribe Municipios Priorizados*. Jaime Arteaga y Asociados / Sociométrica.

OIT. (2017). *Guía de intervenciones de medios de vida basadas en el mercado para las personas refugiadas*. ACNUR. <https://www.acnur.org/media/guia-de-intervenciones-de-medios-de-vida-basadas-en-el-mercado-para-las-personas-refugiadas>

SEEP. (2017). *Normas mínimas para la recuperación económica (Tercera edición)*.

Taylor, S. J., Taylor, S. J., & Bogdan, R. (1987). *Introducción a los métodos cualitativos de investigación: La búsqueda de significados*. Grupo Planeta (GBS).

UNHCR & NRC. (2017). *Guías y Caja de Herramientas para la Evaluación Multisectorial de Mercados [2020]*. ACNUR. <https://www.acnur.org/media/guias-y-caja-de-herramientas-para-la-evaluacion-multisectorial-de-mercados>



UNHCR
ACNUR
La Agencia de la ONU
para los Refugiados

IIICP

Instituto de Ciencia Política
Hernán Echavarría Olózaga

Correo: info@icpcolombia.org - Número de contacto: (+57) 313 431 20 95 - Dirección: Calle 70 #7a - 29